

1. 加利利人耶穌
2. 拿撒勒人耶穌
3. 加利利湖耶穌
4. 不作救星作救主

跟主耶穌

伯賽大

# 1. 與耶穌同遊

## 2. 加利利湖地理

## 3. 加利利湖名稱

迦百農

金羅沙

提比哩亞

八福山

塔加

抹大拉

### 加利利湖 耶穌



# 加利利湖的神蹟



SEA OF GALILEE

以馬太福音為骨幹的耶穌生平

01	逃往埃及、返回(二 13~21)	02	在拿撒勒的童年(二 22~23)	03	迦拿婚筵、水變酒(約二 1~11)
04	往耶路撒冷	05	在加利利傳道(四 13~17)	06	在會堂教導(四 13、可一 21、22)
07	登山、平原實訓(四 24~五 2、路六)	08	潔淨長大癲瘋的人(八 1~4)	09	醫治百夫長的僕人(八 5~13)
10	迦百農醫治彼得的岳母(八 14~15)	11	在湖邊教導 (路五 1~3)	12	吩咐彼得開往水深之處(路五 4)
13	平靜風和海(八 23~27)	14	格拉森趕鬼入豬群(八 23~27)	15	治好癱子(九 1~8)
16	利未被召(九 9~13)	17	叫睚魯的女兒復活(九 18~26)	18	患血漏病的女人(九 18~26)
19	兩個瞎子得醫治(九 27~31)	20	趕出啞吧鬼(九 32~34)	21	莊稼多，工人少(九 35~38)
22	差遣十二使徒(十 1~16)	23	作門徒的教導(十)	24	走遍各城各鄉(四 23、十一 1)
25	責備加利利諸城(十一 20~24)	26	治手枯乾者(十二 9~14)	27	在海邊醫治眾人(十二 15~21)
28	駁倒法利賽人(十二 22~30)	29	用比喻教訓 (十三)	30	被拿撒勒人厭棄(十三 53~58)
31	第二次上耶路撒冷(路五 1)	32	五千人得吃飽(十四 13~21)	33	退到曠野(十四 13~35)
34	耶穌在水面行走(十四 34~36)	35	誇獎迦南婦人的信心(十五 21~28)	36	醫治啞巴(十五 29~31)
37	四千人得吃飽(十五 32~39)	38	伯賽大醫治瞎子(可八 22~26)	39	彼得認耶穌為基督(十六 13~20)
40	預言自己的受苦(十六 21~23)	41	登山變像(十七 1~9)	42	醫治癲癩的孩童(十七 12~21)
43	彼得從魚口得稅銀(十七 24~27)	44	往耶路撒冷	45	釘十字架、復活
46	加利利湖邊吩咐門徒下網(約廿一)	47	勉勵彼得牧養群羊(約二十一)	48	在加利利的一座山上頒佈大使命

伯賽大

格拉森

SEA OF GALILEE



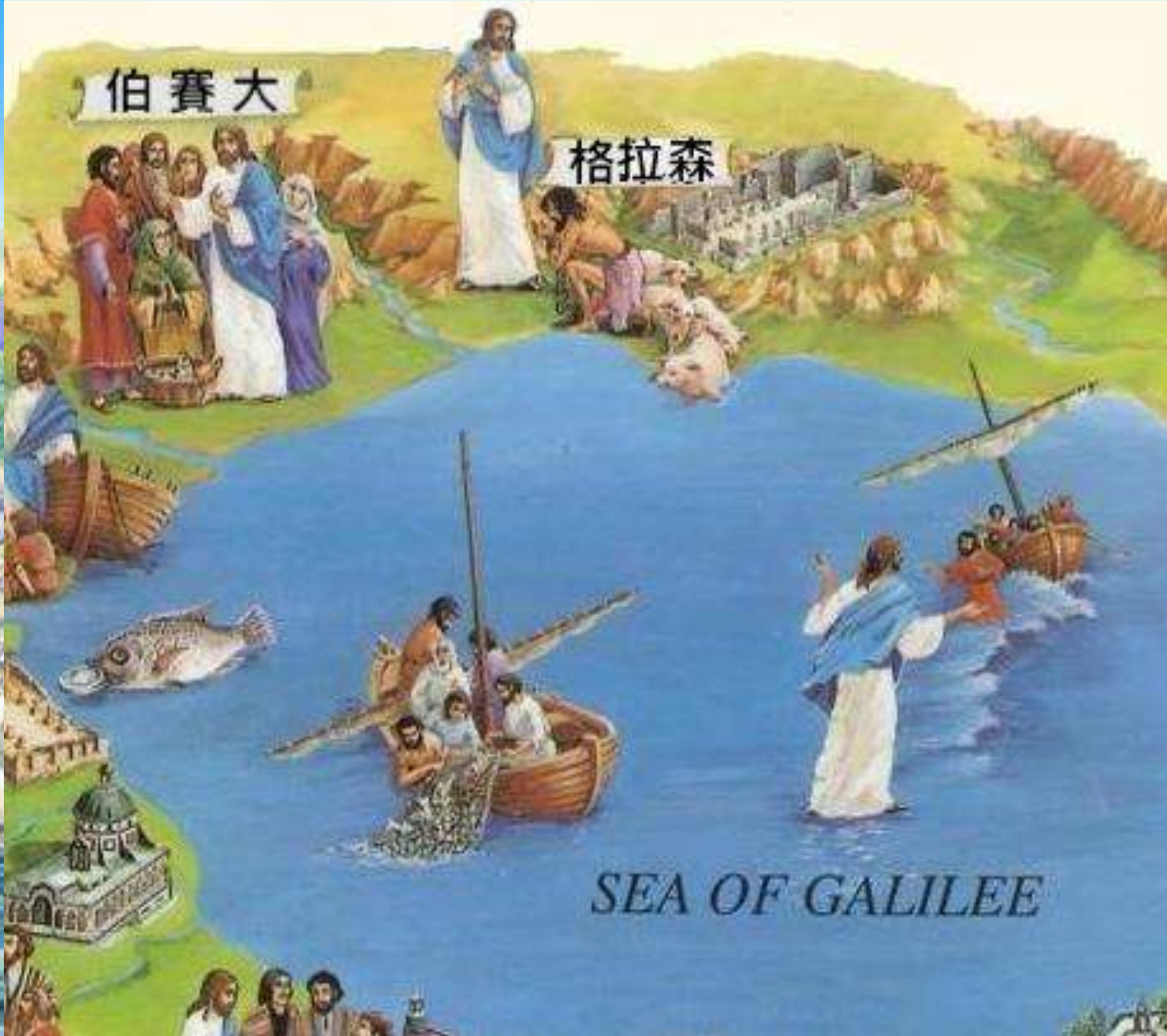


伯賽大

格拉森

SEA OF GALILEE







伯賽大

# 1. 與耶穌同遊

# 2. 加利利湖地理

# 3. 加利利湖名稱

迦百農

SEA OF GALILEE

金羅河

提比哩亞

八福山

塔加

抹大拉

加利利湖  
耶穌



水位在海平線下209米時，南北長21公里，東西最寬是12公里，湖岸線長55公里，湖面面積168平方公里。



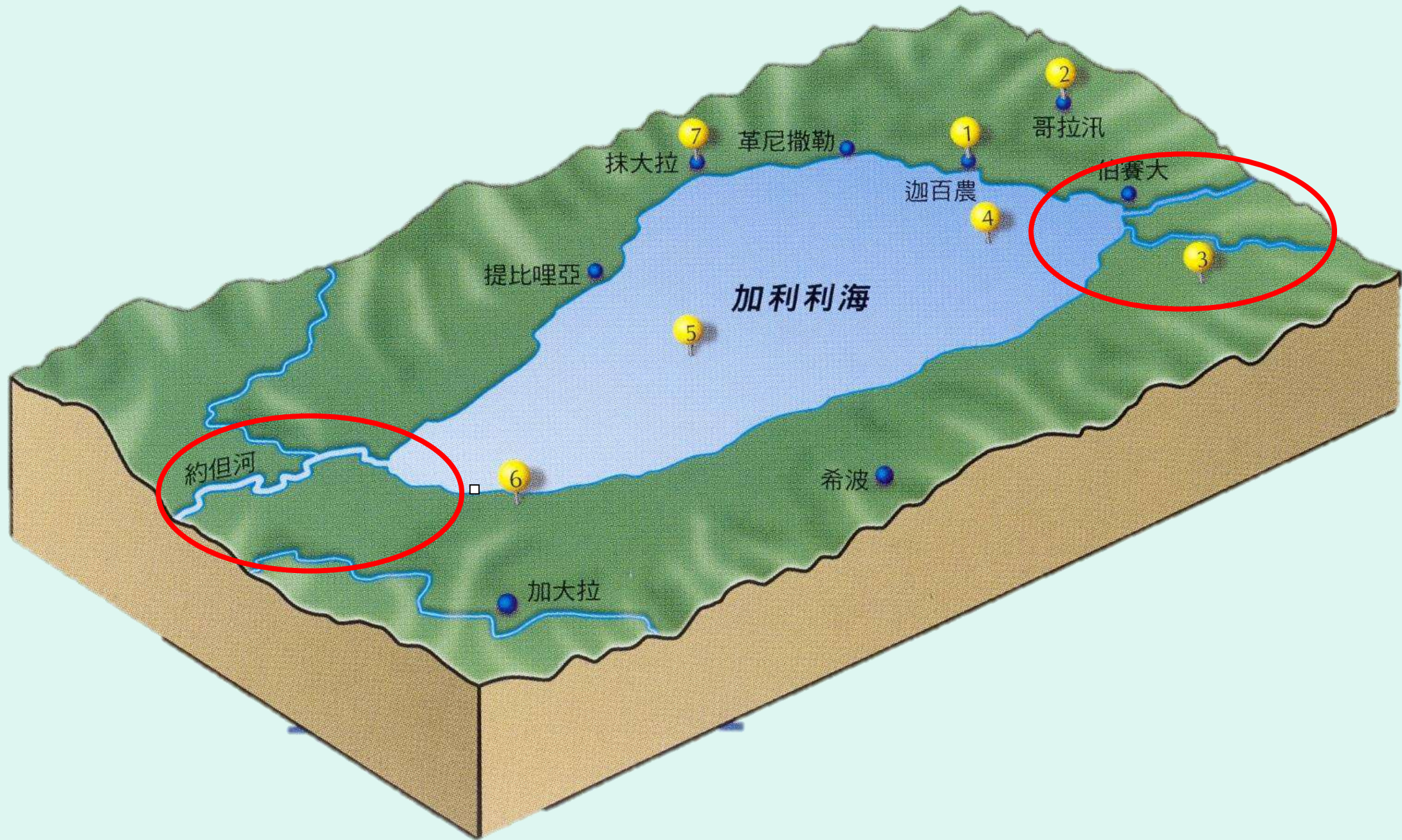
水位在海平線下209米時，南北長21公里，東西最寬是12公里，湖岸線長55公里，湖面面積168平方公里。

長22.5公里

寬12.8公里

面積165平方公里







加利利湖北入口



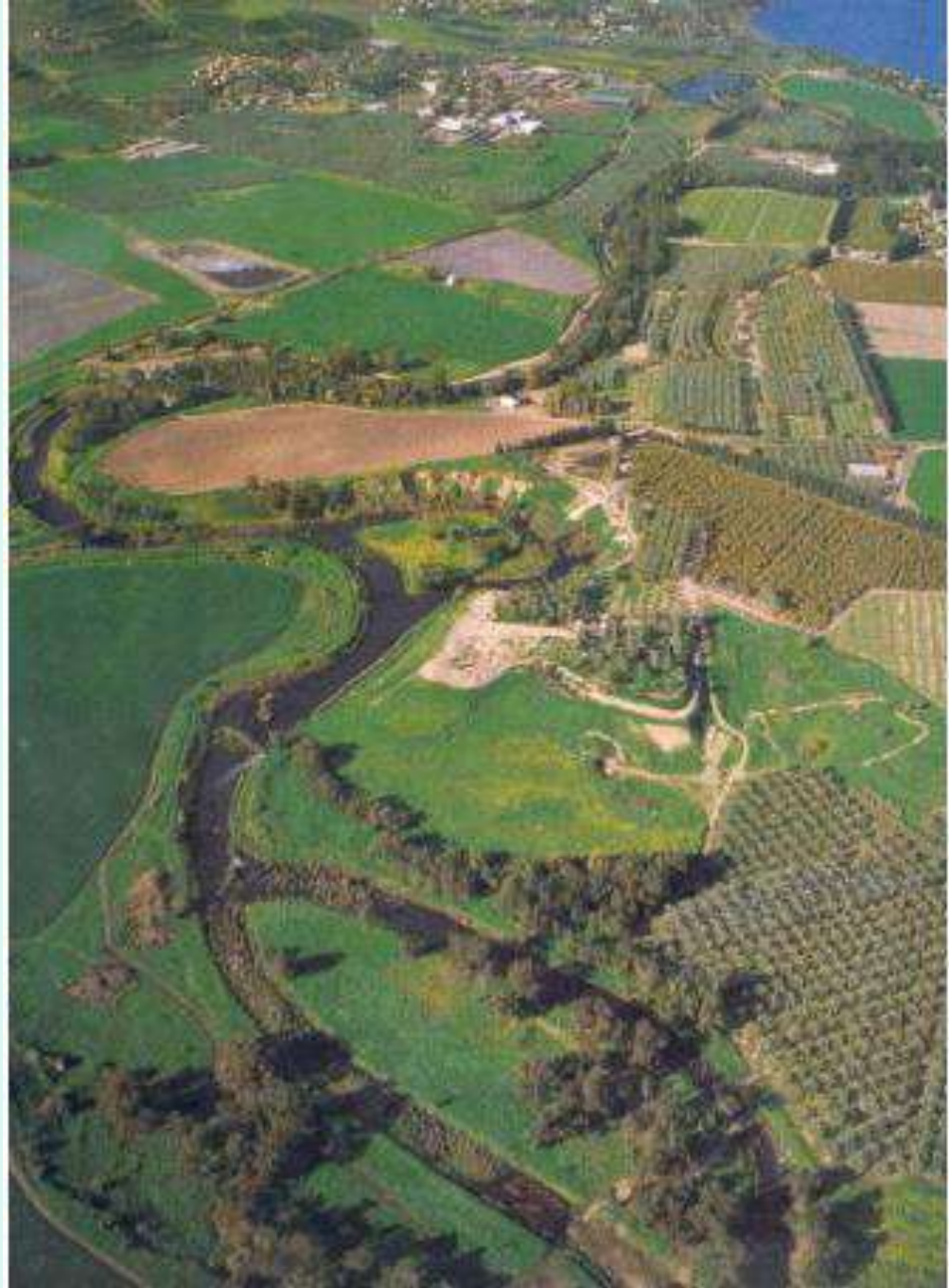
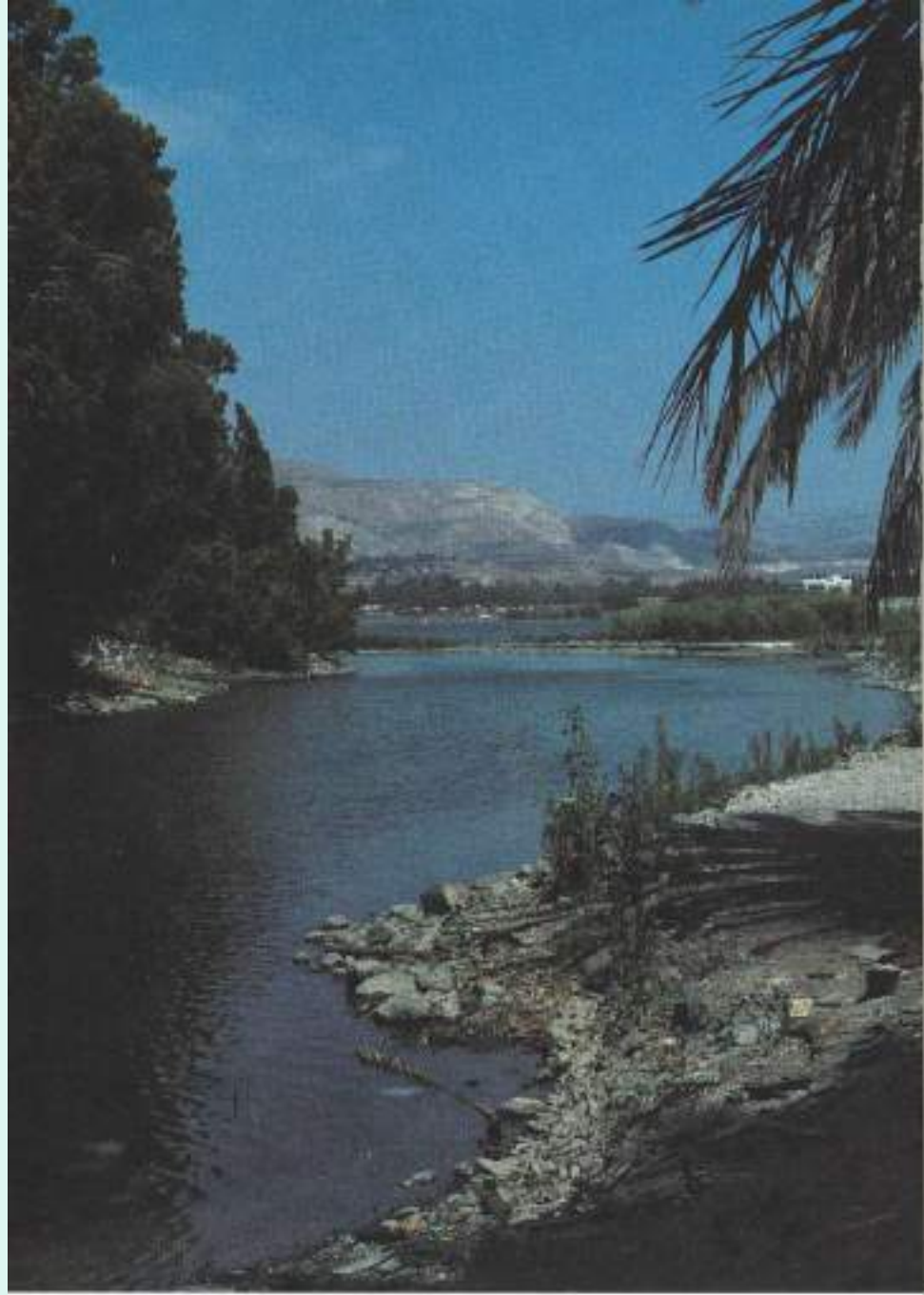


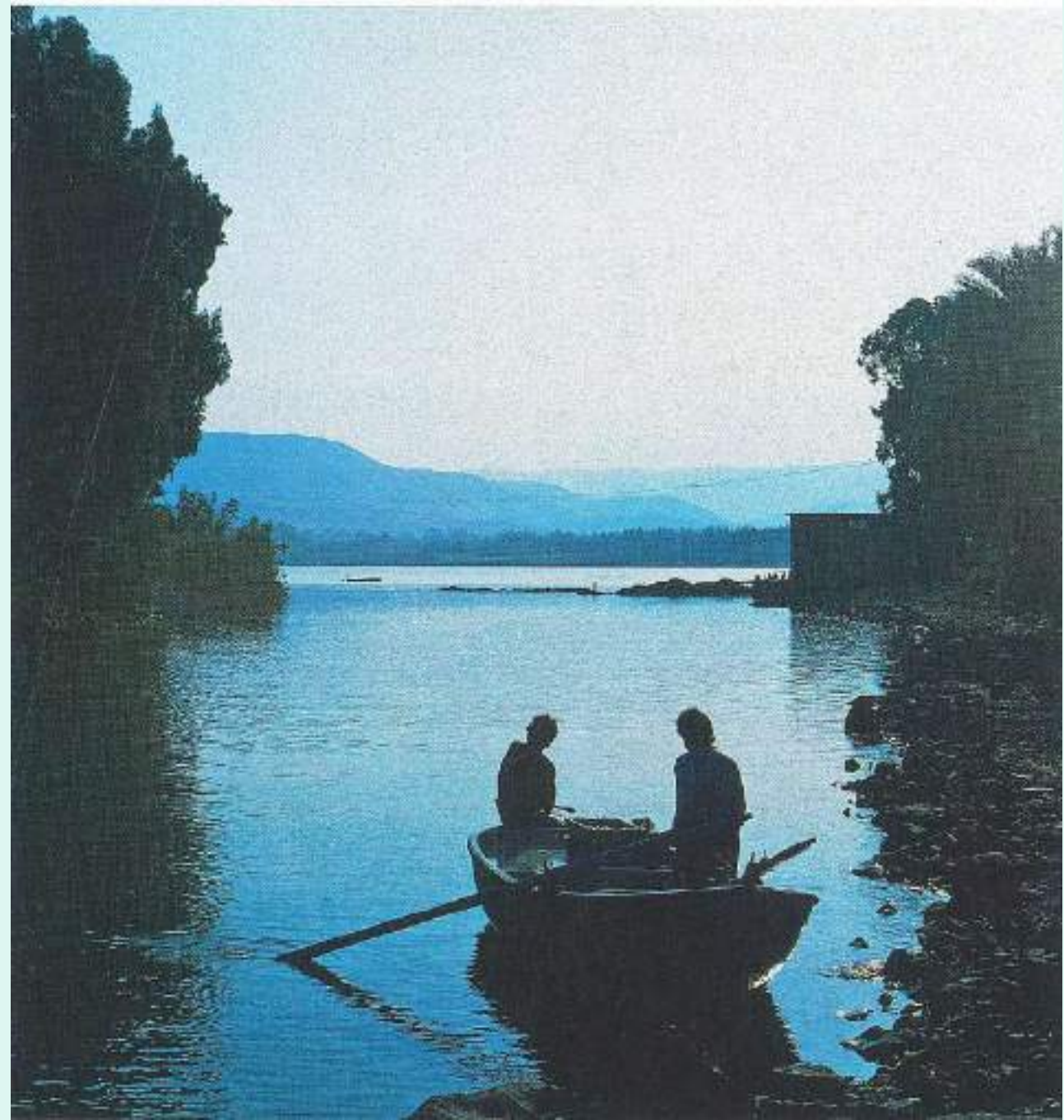
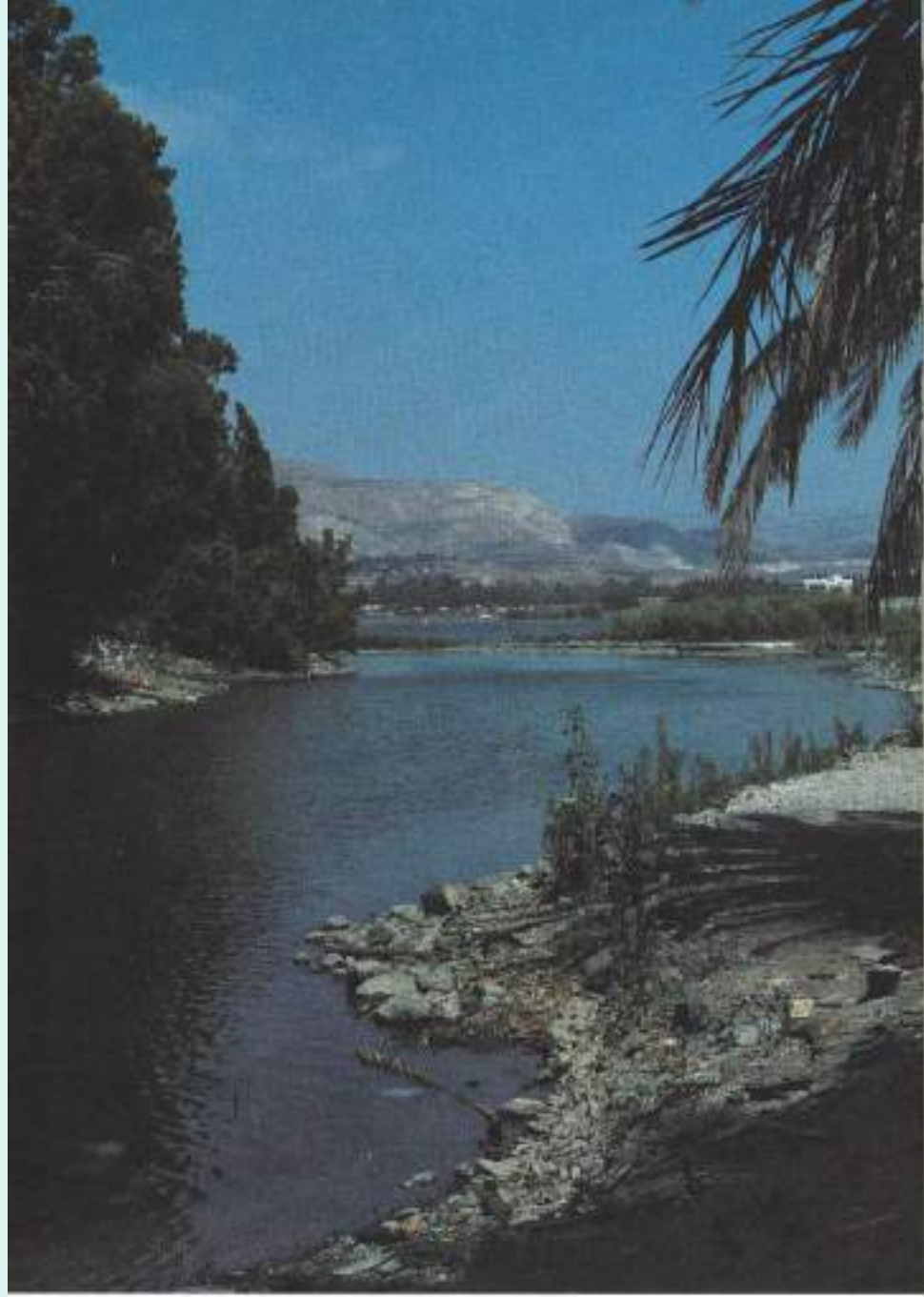






加利利湖南出口





水位在海平線  
下209米時，南  
北長21公里，  
東西最寬是12  
公里，湖岸線  
長55公里，湖  
面面積168平方  
公里。



湖面面積168平方公里

船灣淡水湖

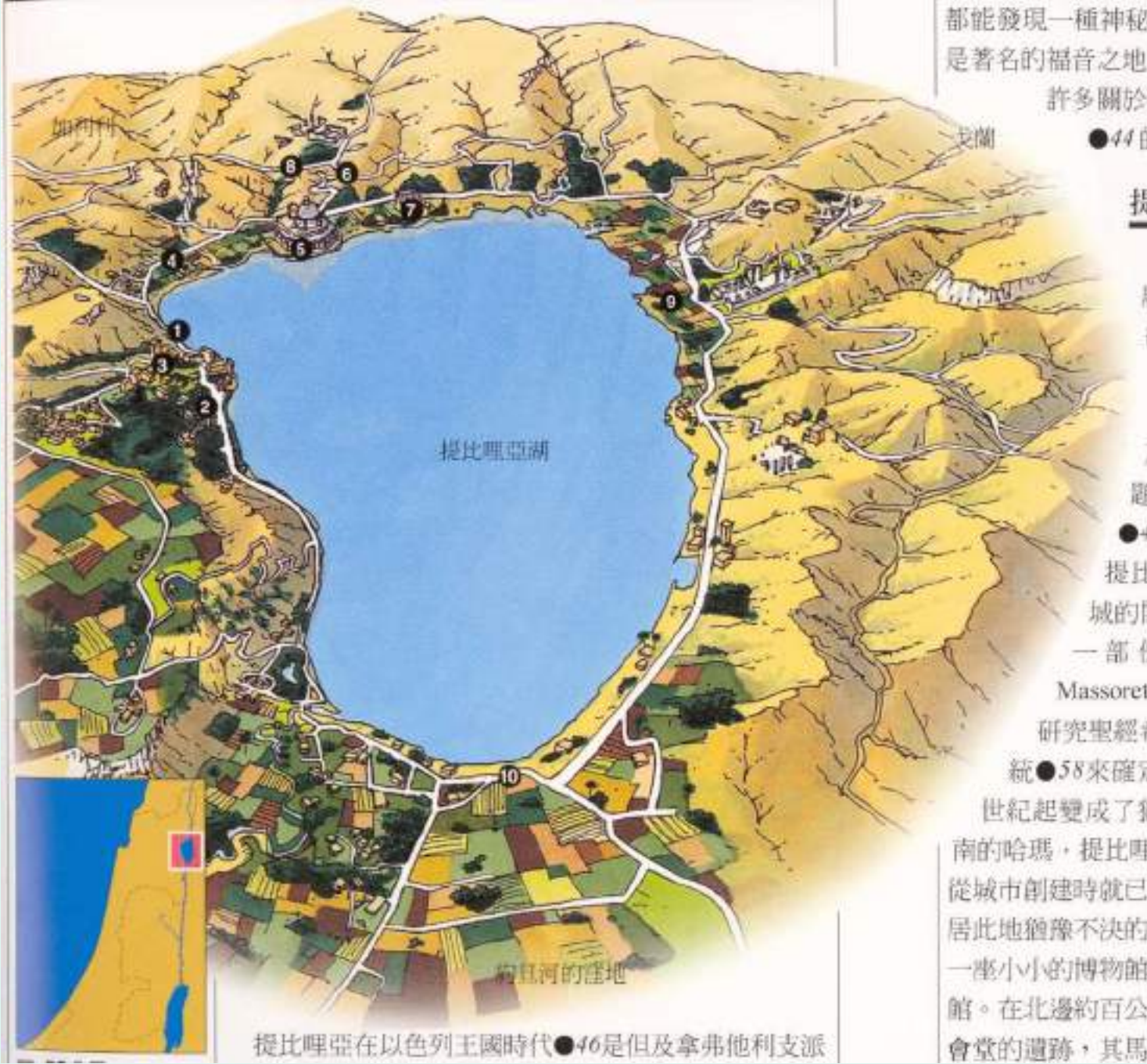
12.15平方公里

萬宜水庫

6.67平方公里



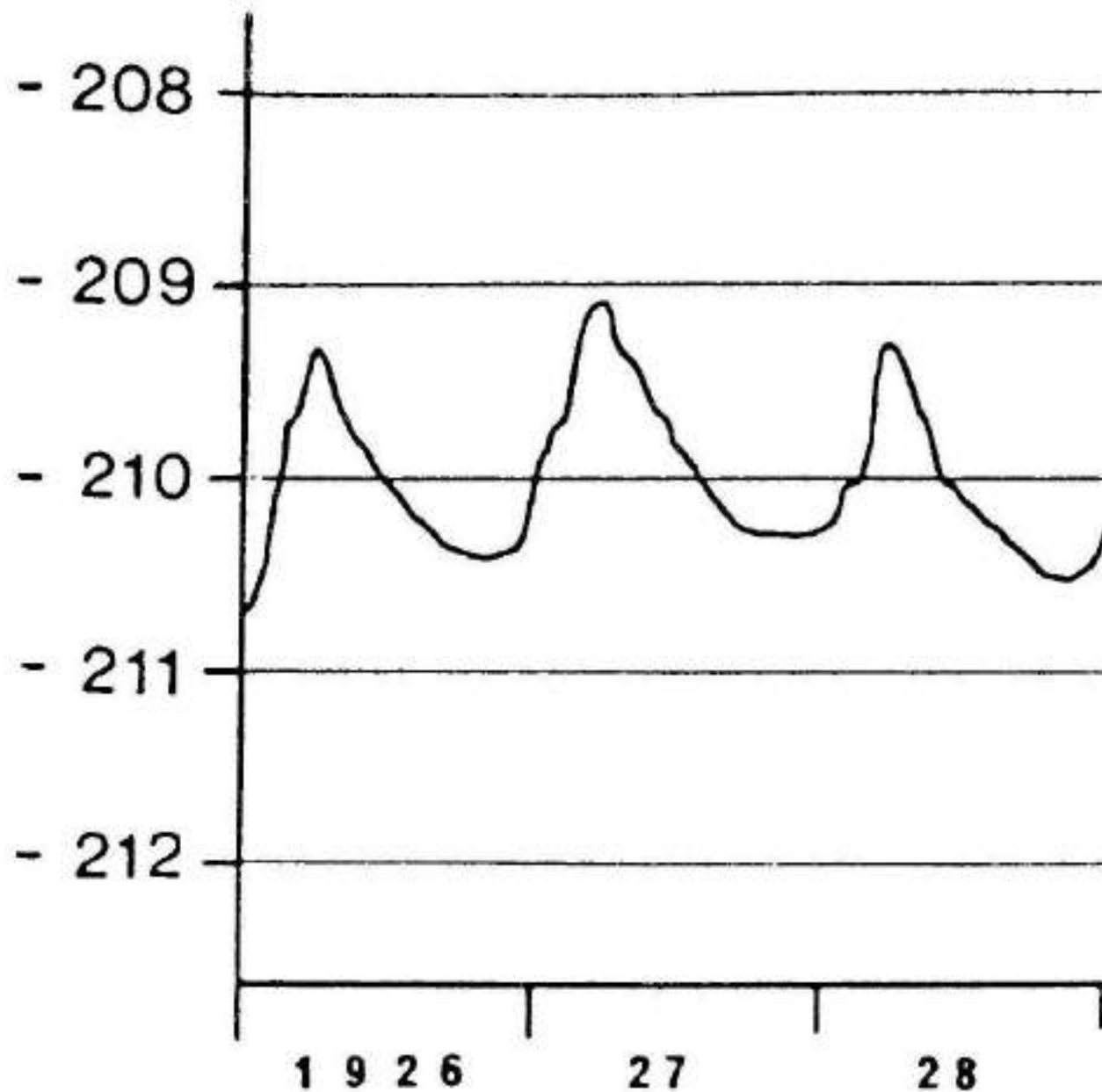
水位在海平線  
下209米時，南  
北長21公里，  
東西最寬是12  
公里，湖岸線  
長55公里，湖  
面積168平方  
公里。



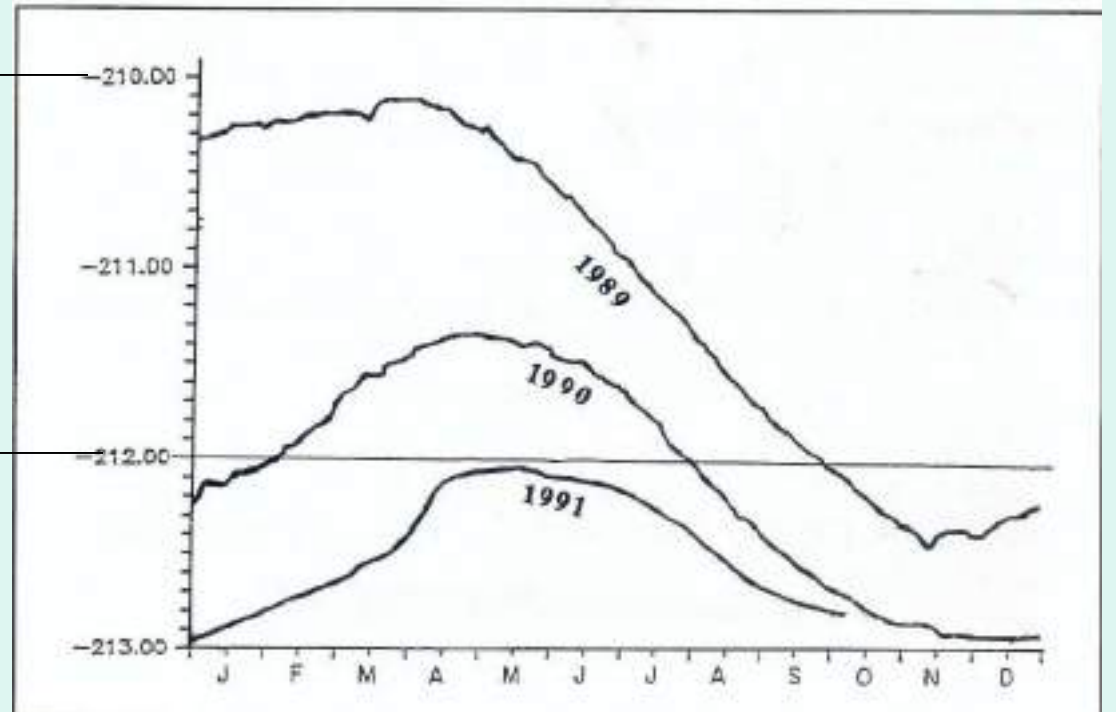
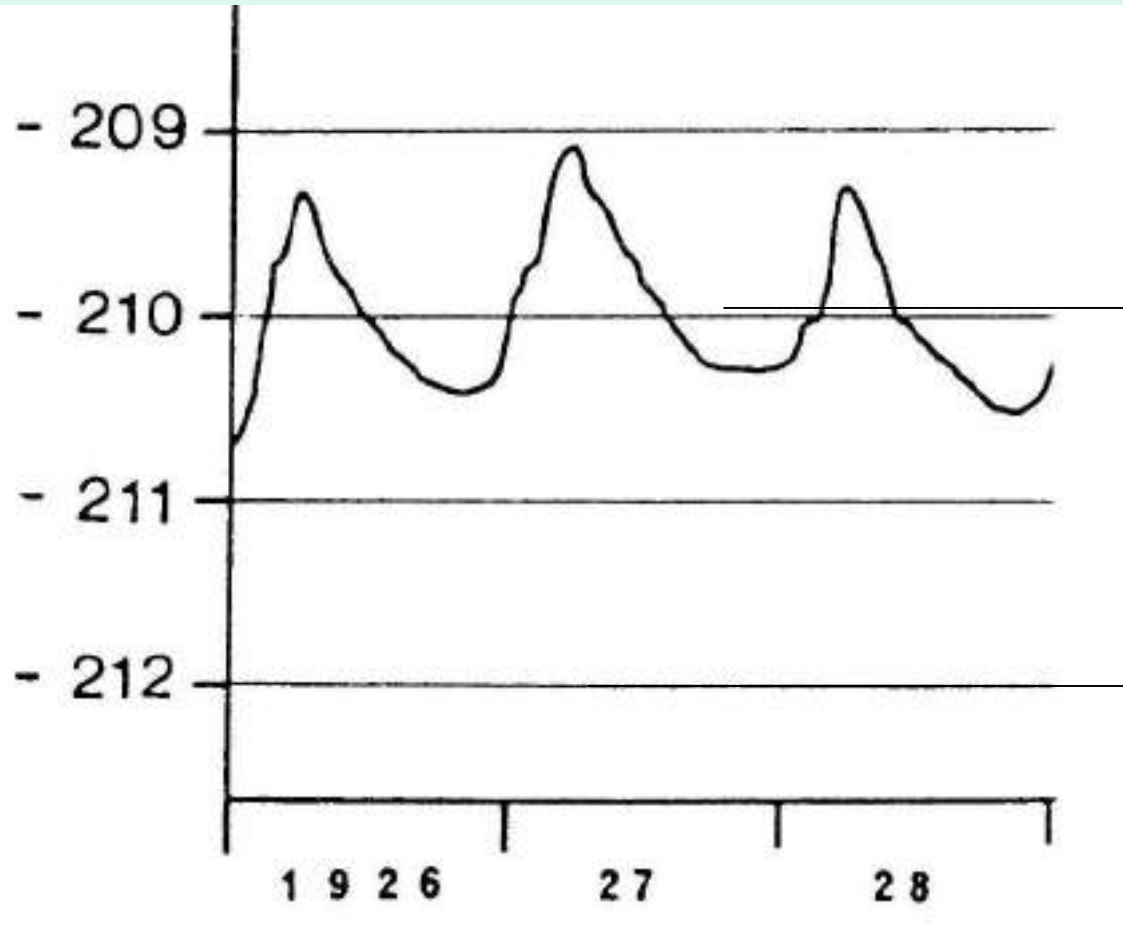
都能發現一種神秘  
是著名的福音之地  
許多關於  
●44日  
提比  
城的  
一部  
Massoret  
研究聖經  
統●58來確  
世紀起變成了猶  
南的哈瑪，提比哩  
從城市創建時就已  
居此地猶豫不決的  
一座小小的博物館  
館。在北邊約百公  
會堂的遺跡，其馬

提比哩亞在以色列王國時代●46是但及拿弗他利支派

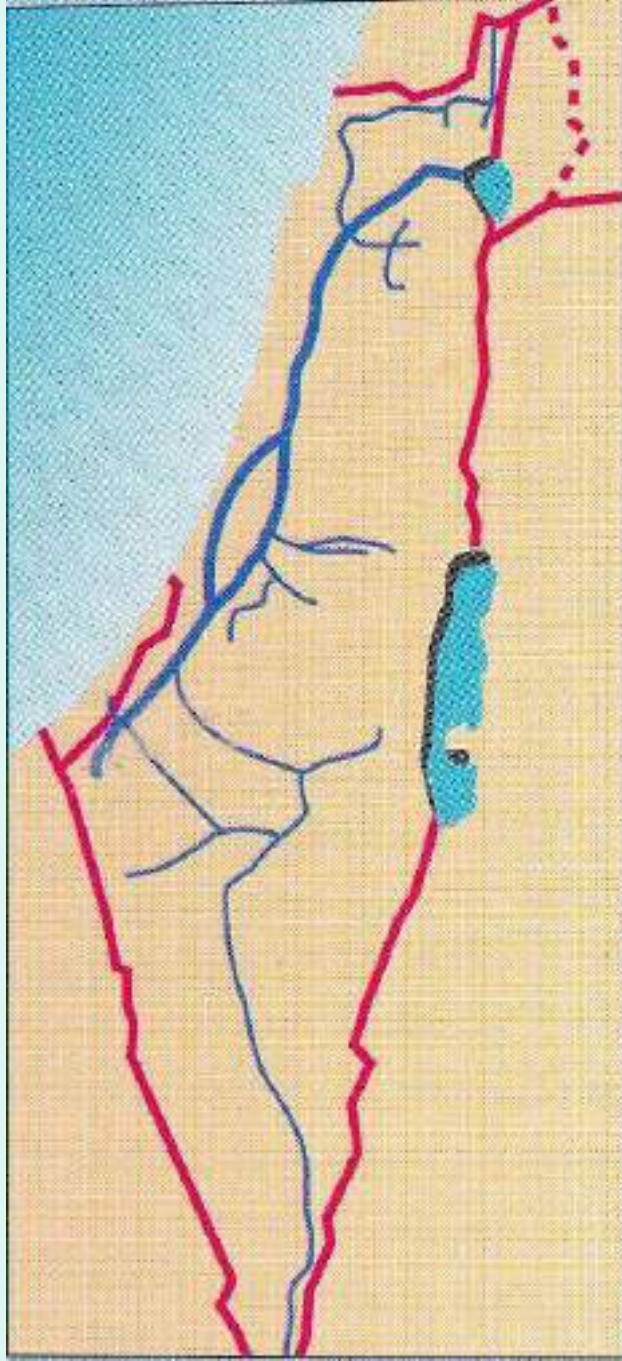
水位在海平線  
下 209 米時，  
屬於抽水工程  
(1960s) 之前  
的情況



# 抽水工程之後







加利利湖提供  
以色列三成的  
用水。

加利利湖的存水量在以色列政府調控下維持在40億立方米。





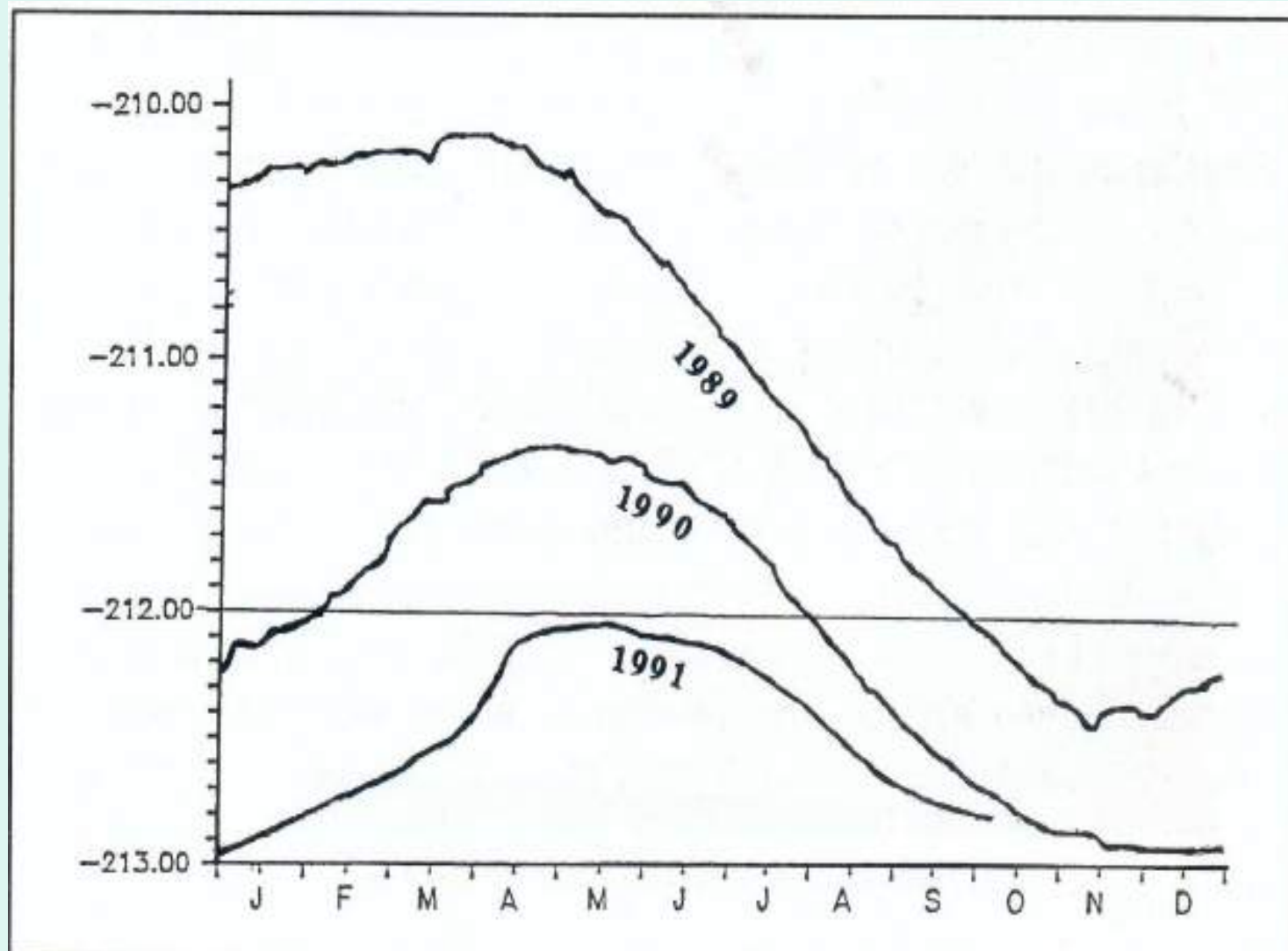


萬宜水庫  
2.81億立方米  
水壩高

船灣淡水湖  
2.3億立方米



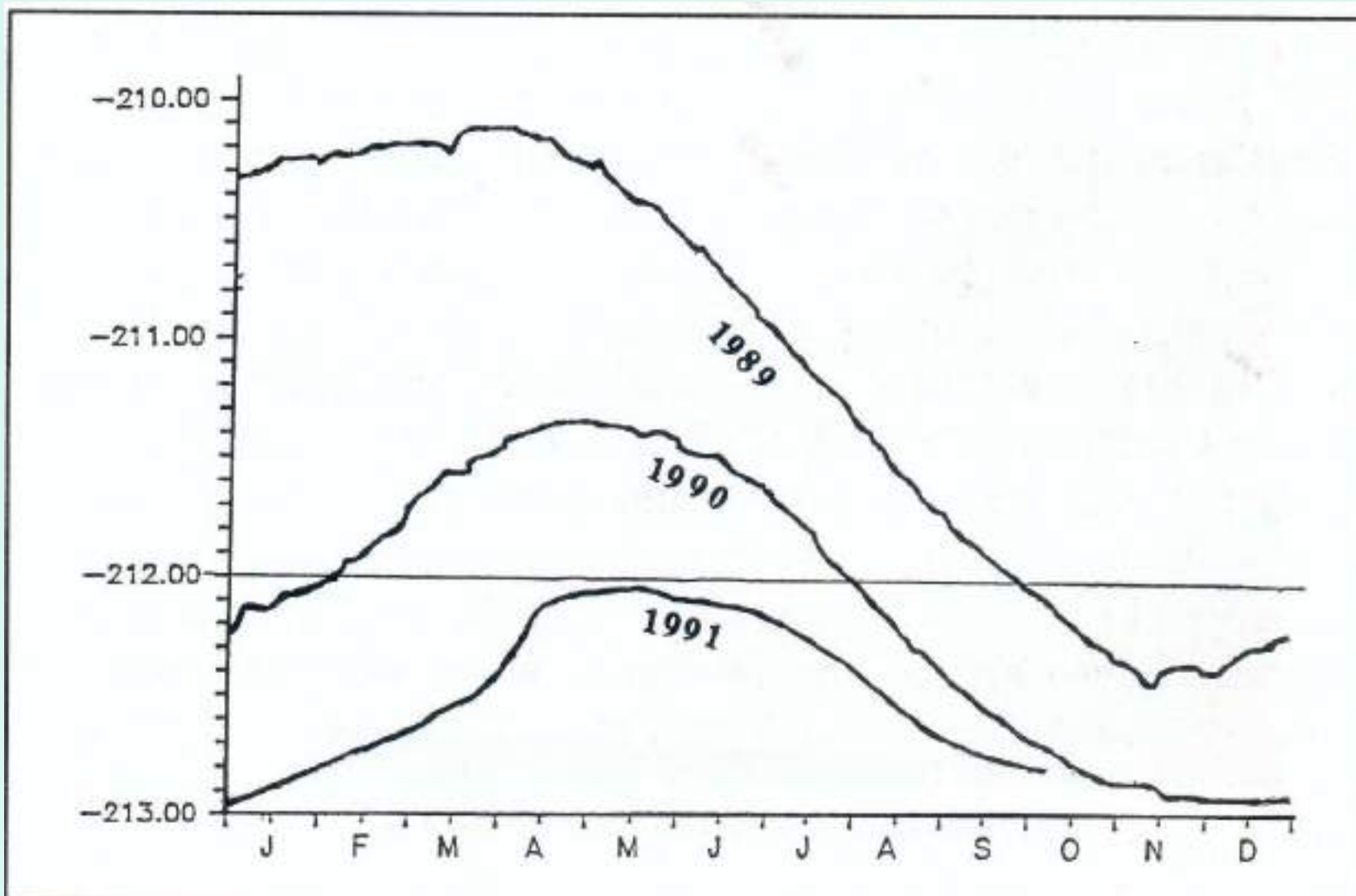
以色列政府在  
1981年立法，  
加利利湖水位  
不低於海平線  
下213米，2001  
年時調低至不  
低於海平線下  
215米





S  
30

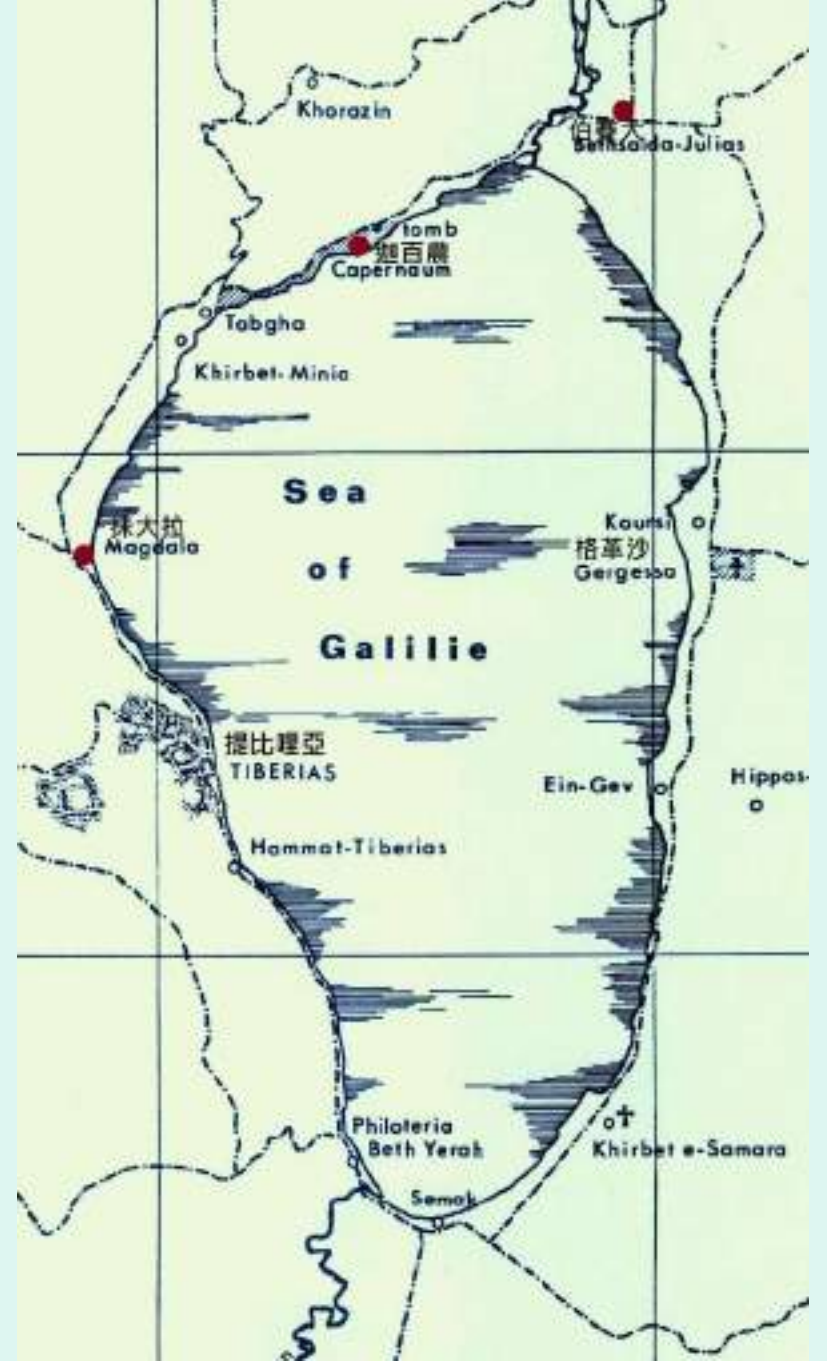
湖面每上升1米，增加1.66億立方米



水位在海平線下209米時，南北長21公里，東西最寬是12公里，湖岸線長55公里，湖面面積168平方公里。

約瑟夫

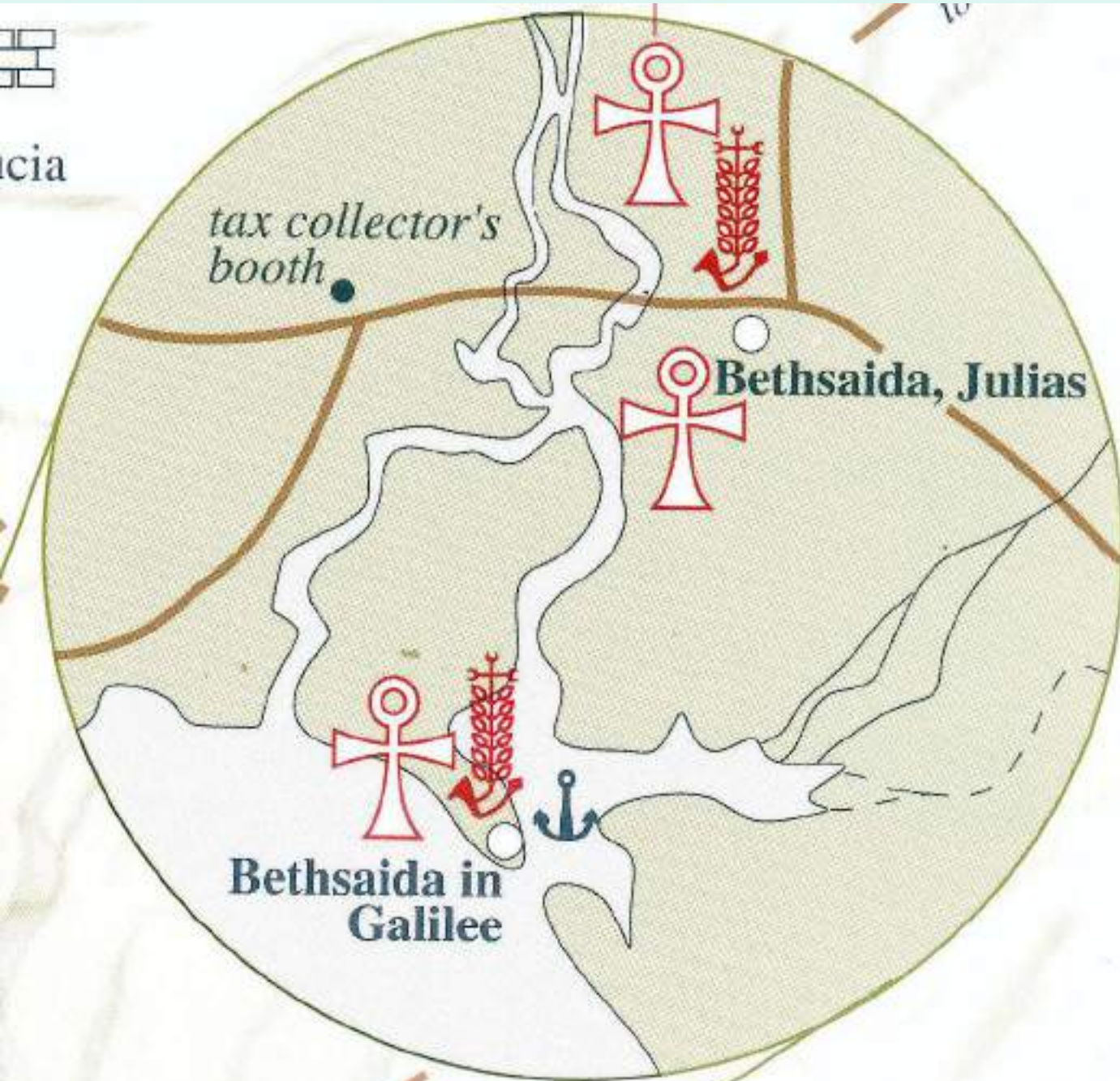
長26.25公里，闊7.5公里



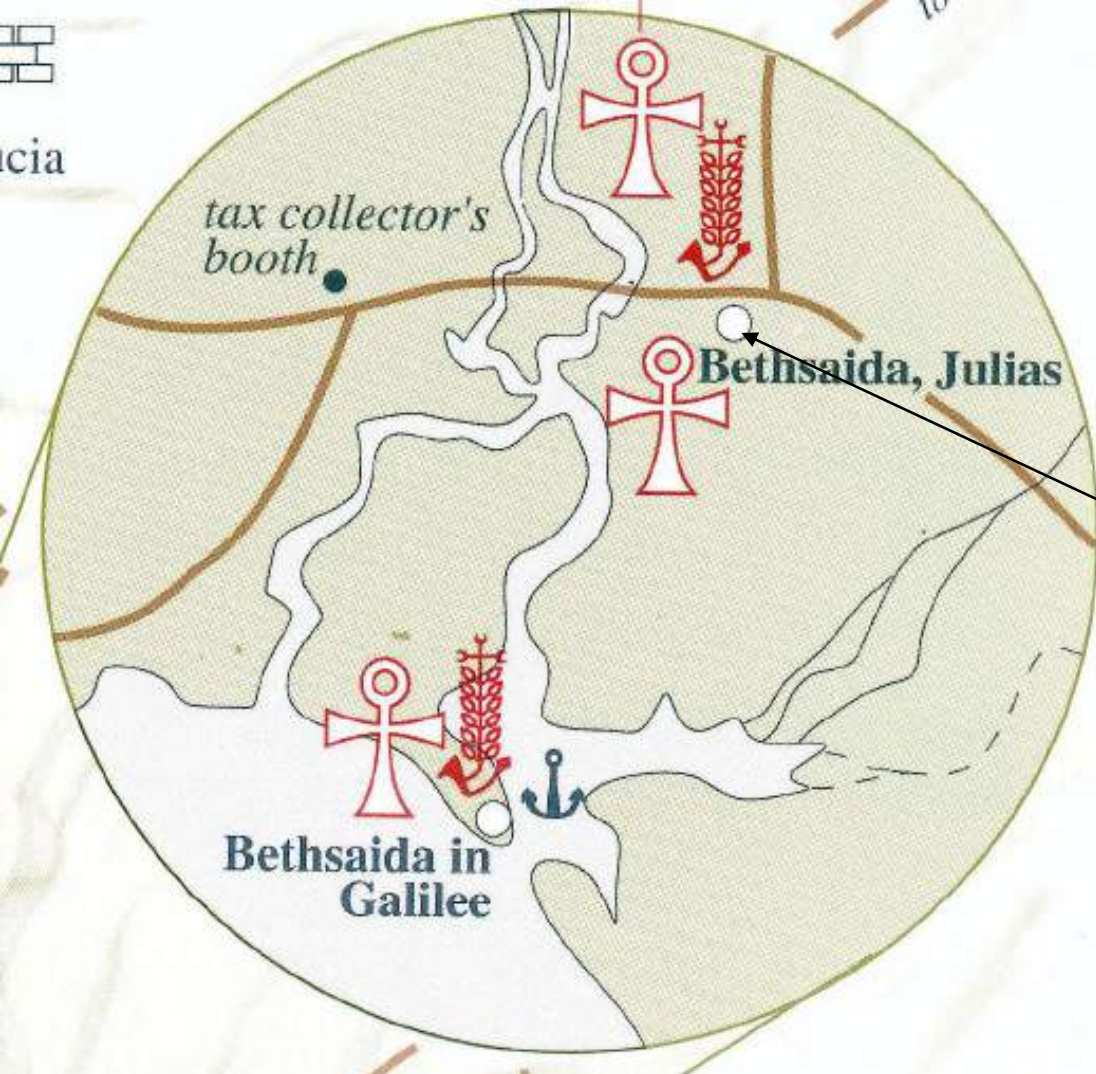


# 上約旦 河口 南移

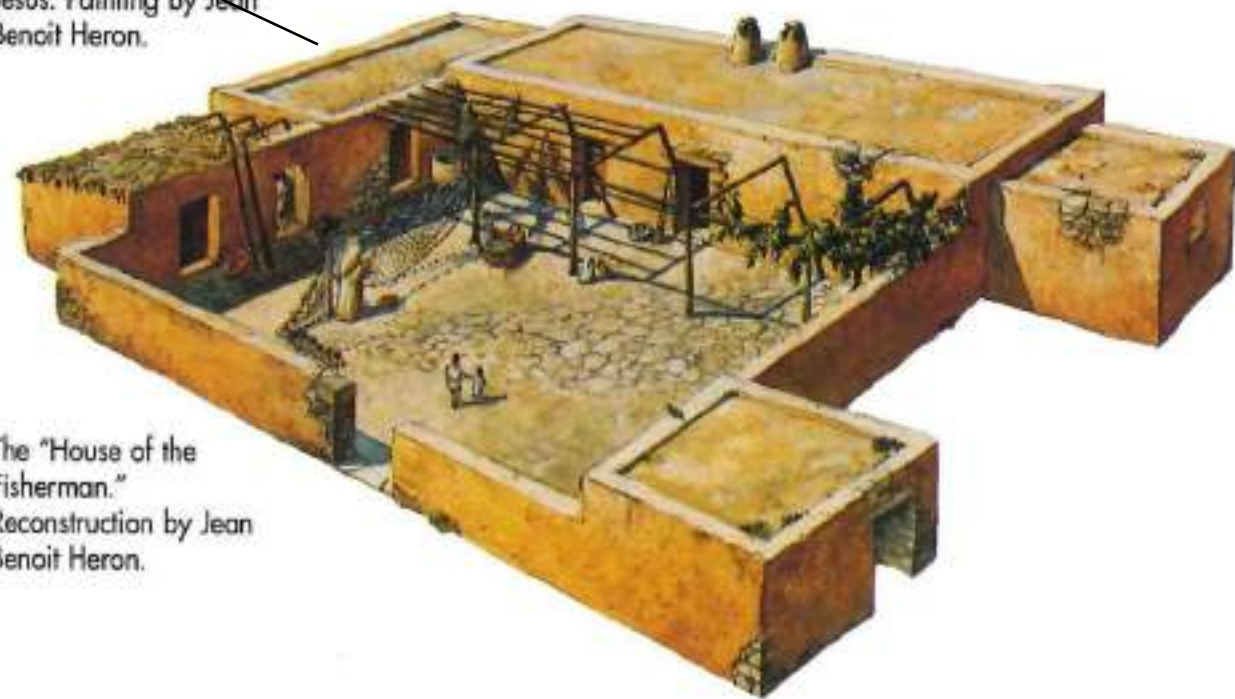




約瑟夫：伯賽  
大距約旦河進  
入加利利海入  
口約二百碼



View of Bethsaida from the Sea of Galilee during the time of Jesus. Painting by Jean Benoit Heron.



The "House of the Fisherman."  
Reconstruction by Jean Benoit Heron.



約瑟夫：伯賽大距約旦河進入加利利  
海入口約二百碼





亞伯拉罕時期的吾珥，  
 從距離於波斯灣北岸45  
 公里變成  
 285公里

現代長21公里，闊12公里

約瑟夫記述：

長26.25公里，

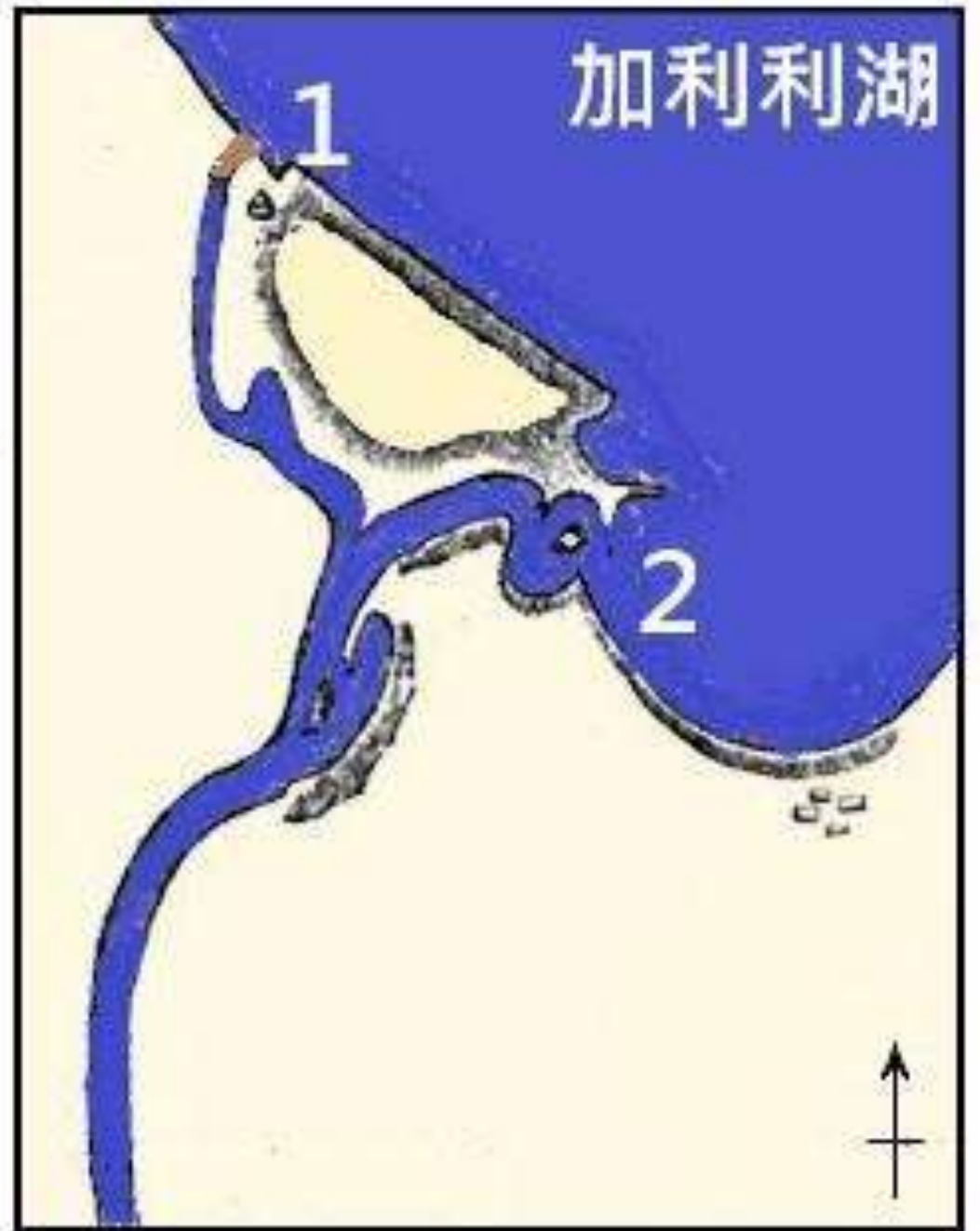
闊7.5公里

可能是湖水

流入約旦河減少

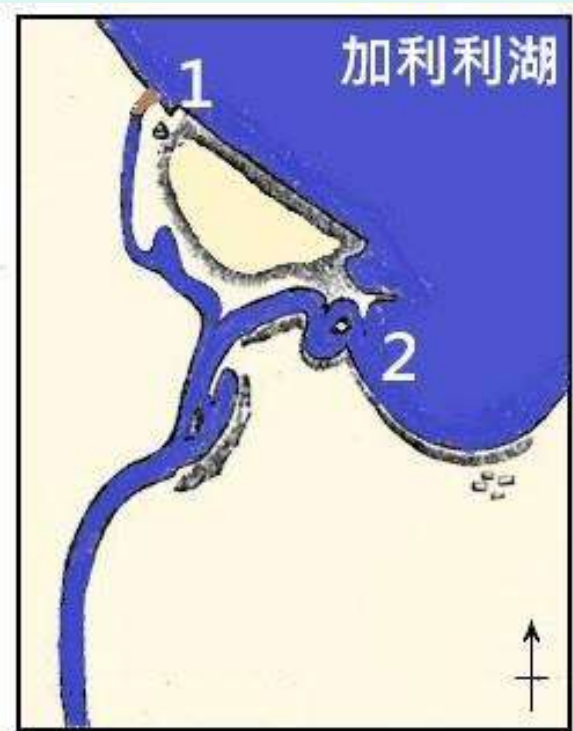


古時兩個接連約  
旦河的接口，閉  
塞了一個

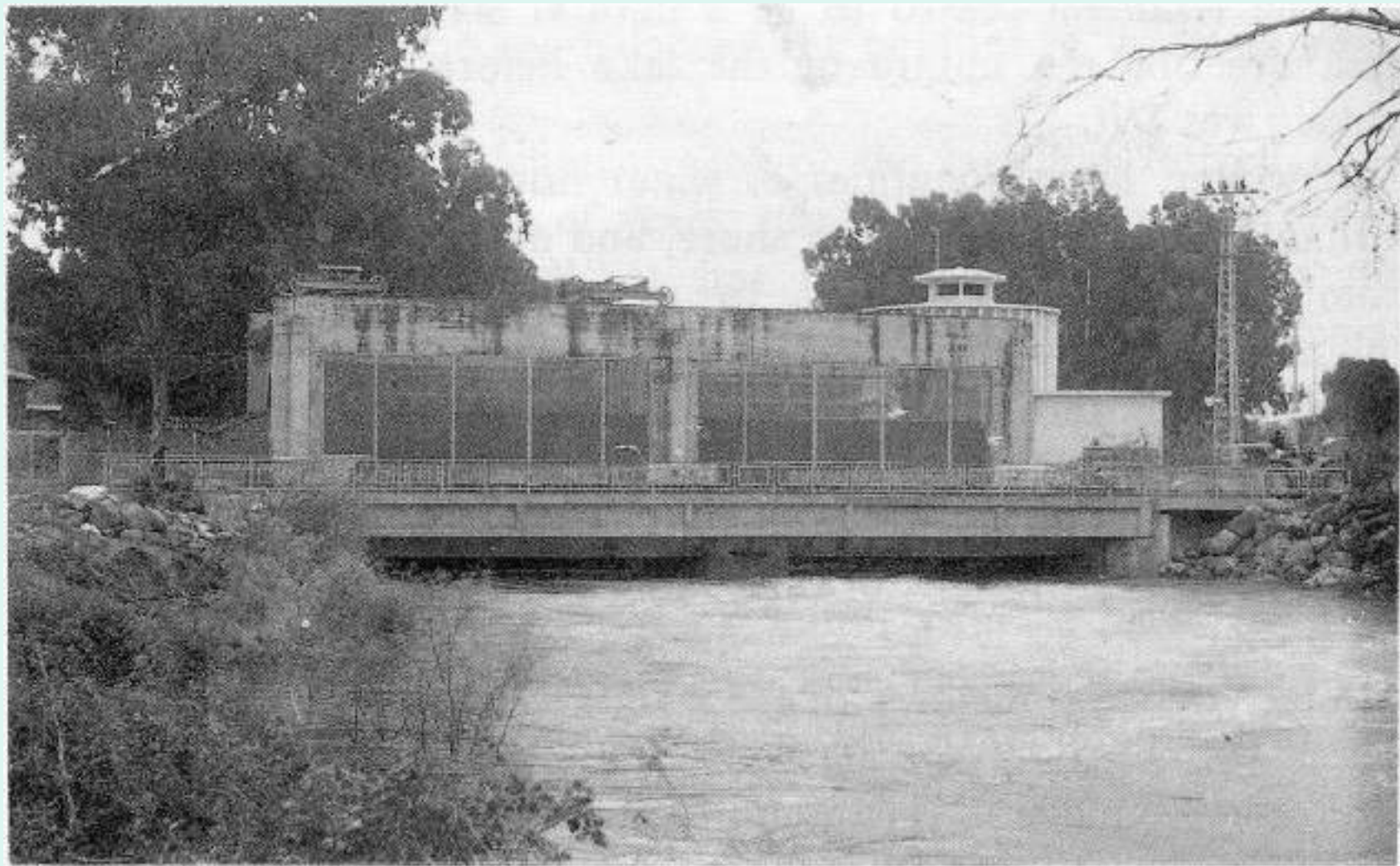




古時兩個接  
連約旦河的  
接口，閉塞  
了一個



1932年於加利利湖南端  
建造水壩發電，湖水流  
出減少量





加利利湖南出口

水位在海平線下209米時，南北長21公里，東西最寬是12公里，湖岸線長55公里，湖面面積168平方公里。

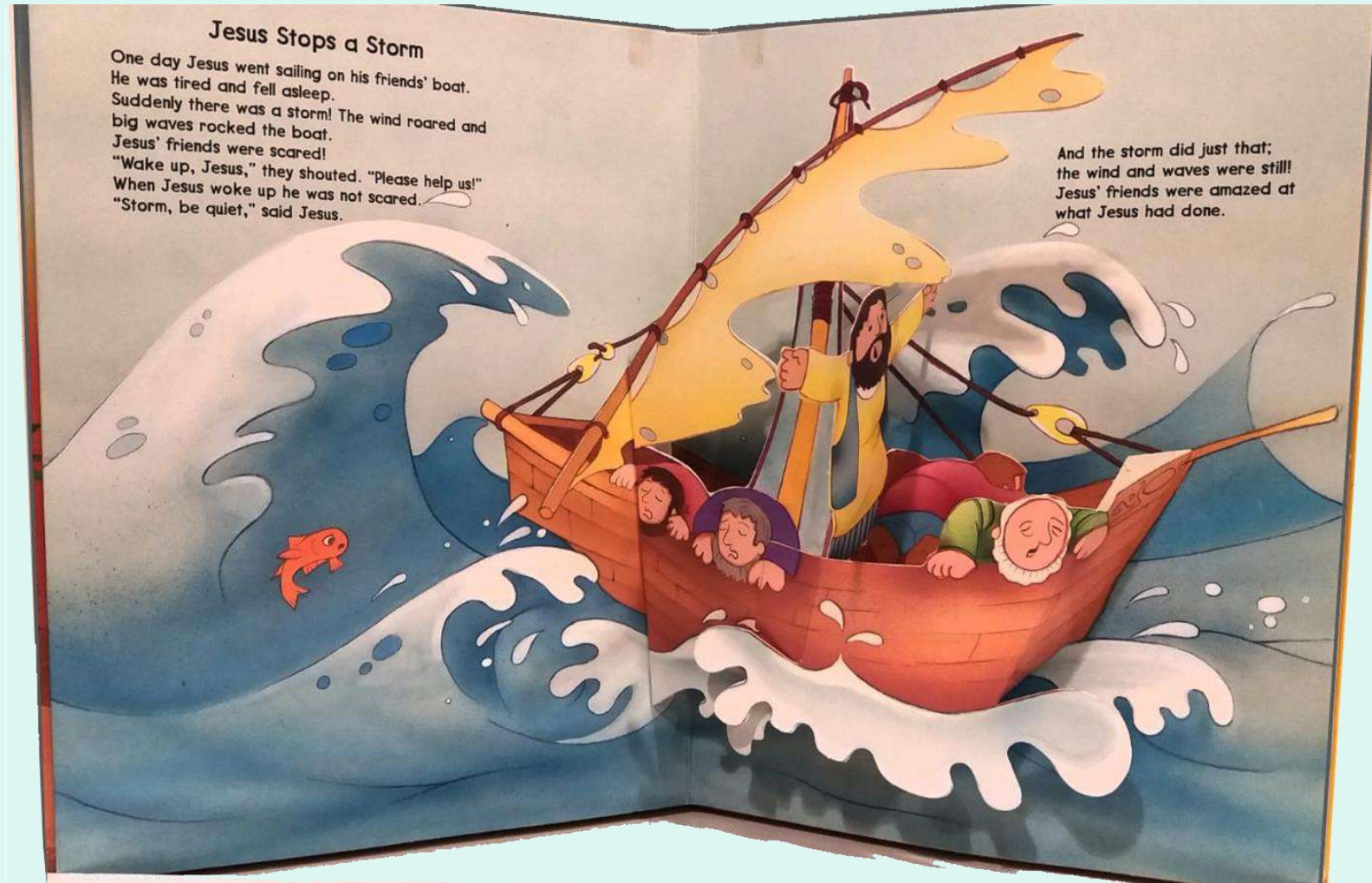
約瑟夫

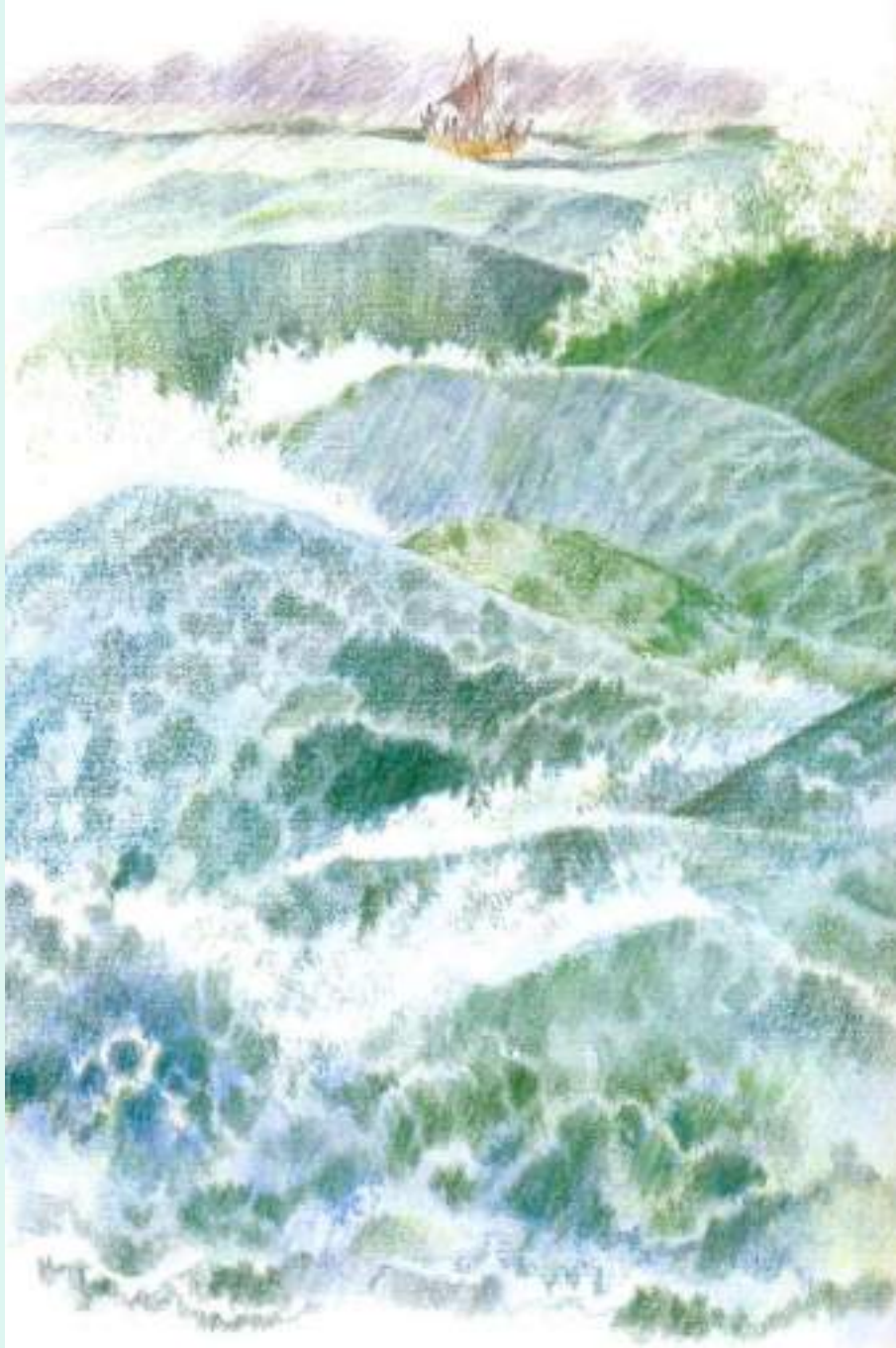
長26.25公里，闊7.5公里



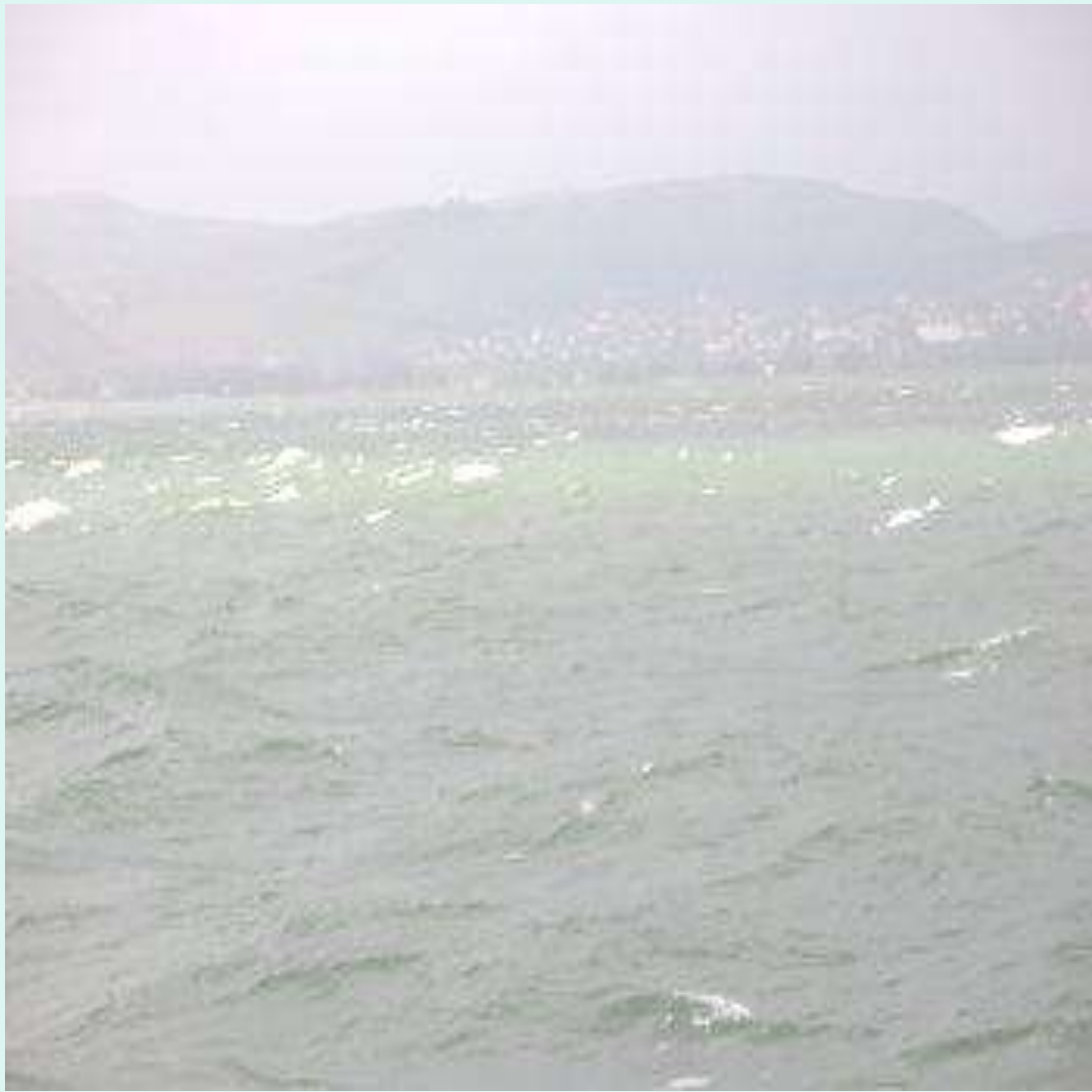
# 水位在海平線下209米

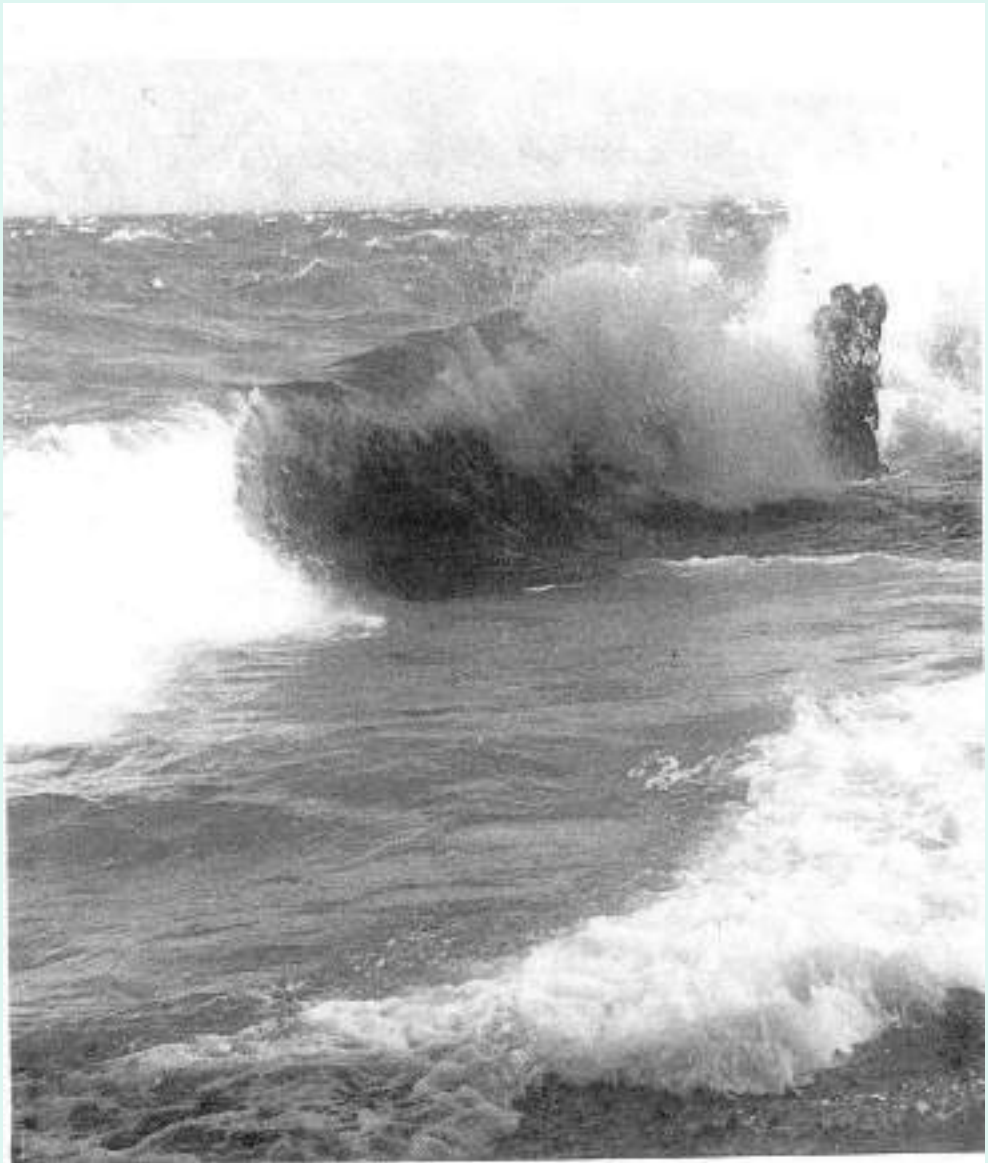
彼得等漁夫也  
嚇得手忙腳亂  
(太八23~27，  
十四22~33)





高達時速96.6公里







# 海平面下205公尺



伯賽大 ●

哥拉汛 ●

迦百農 ●

抹大拉 ●

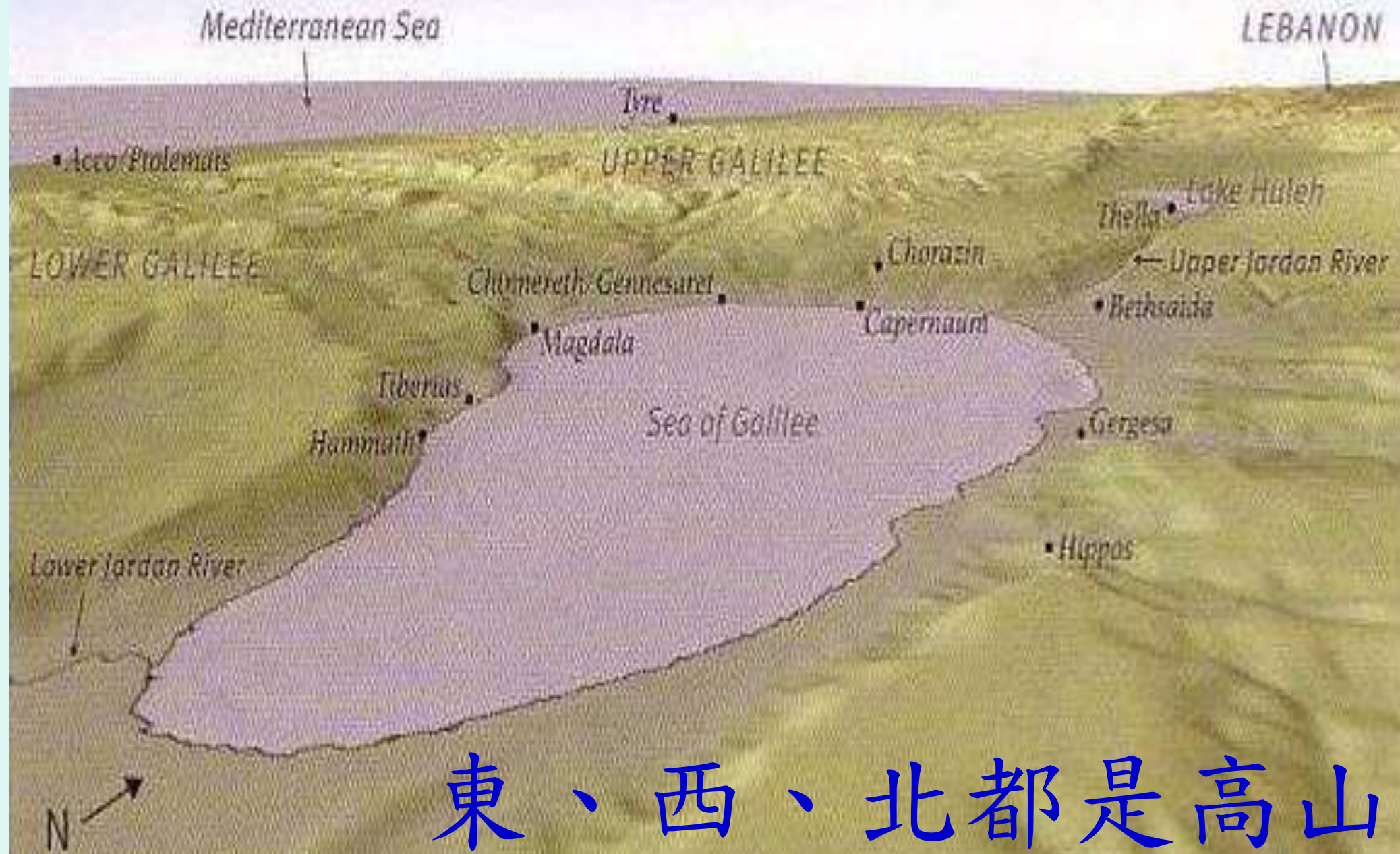
提比哩亞 ●

他泊山

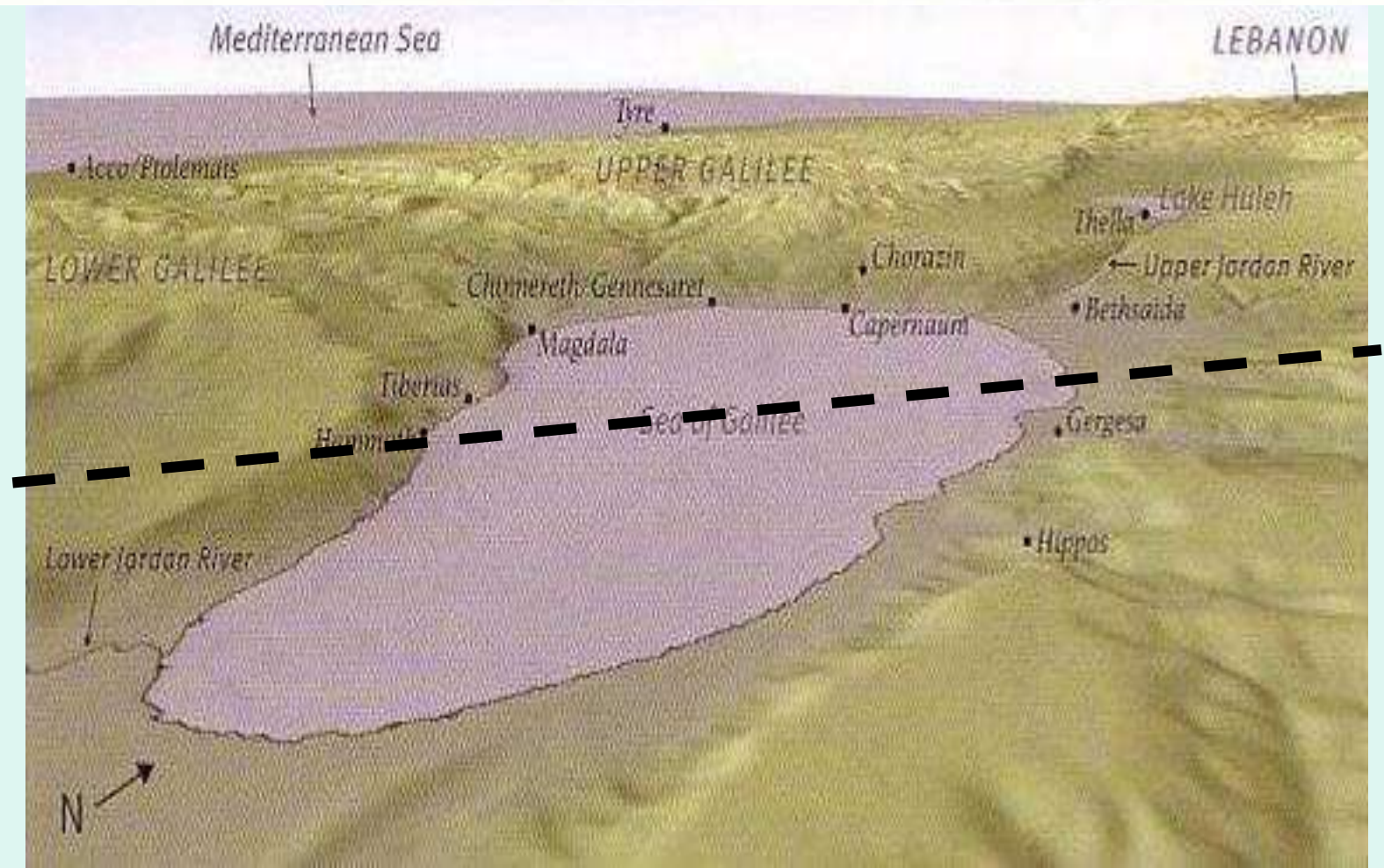
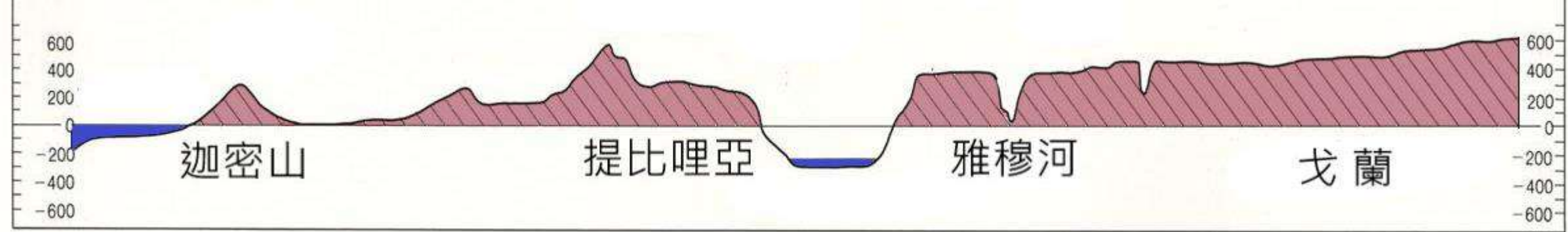
拿撒勒 ●

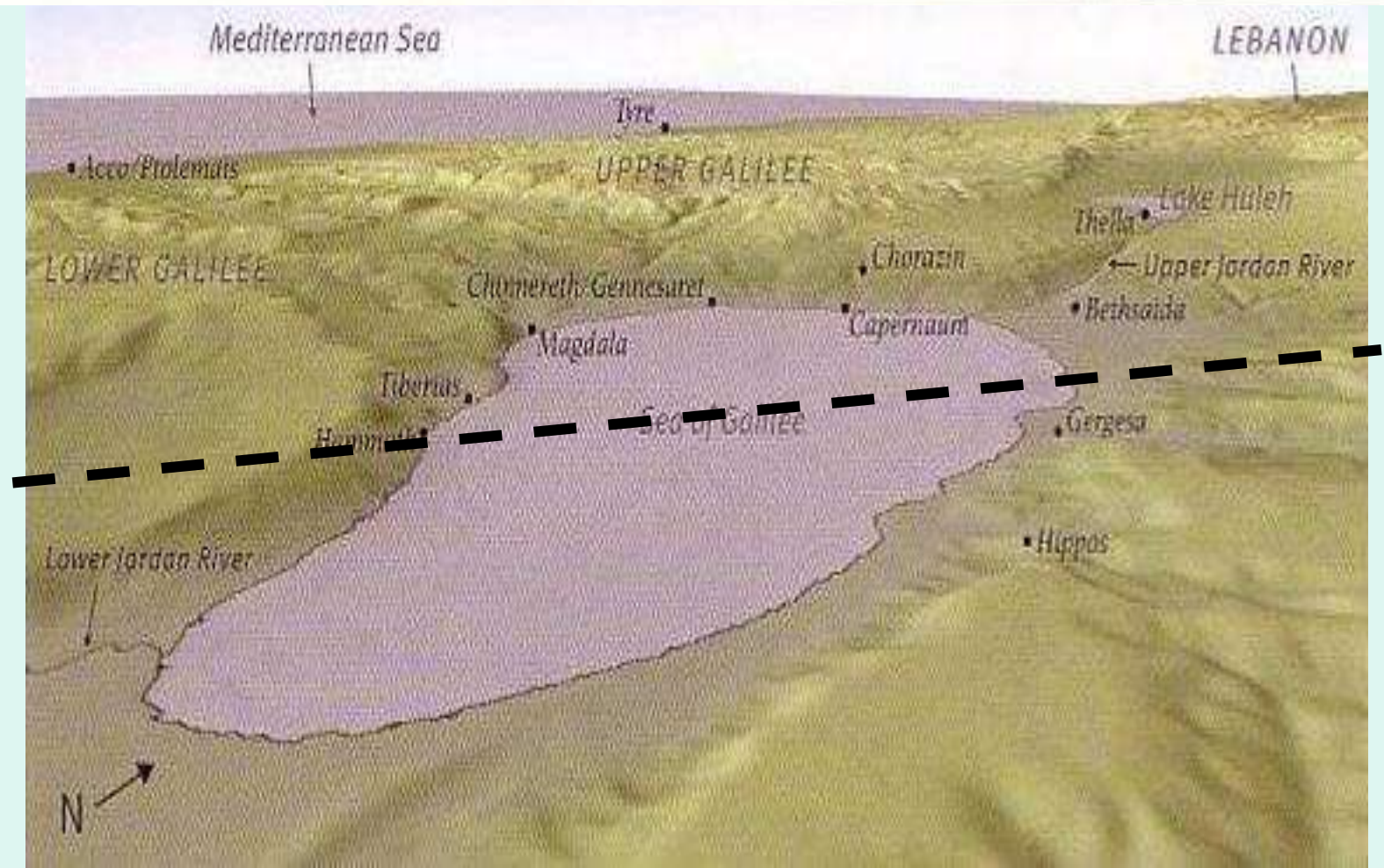
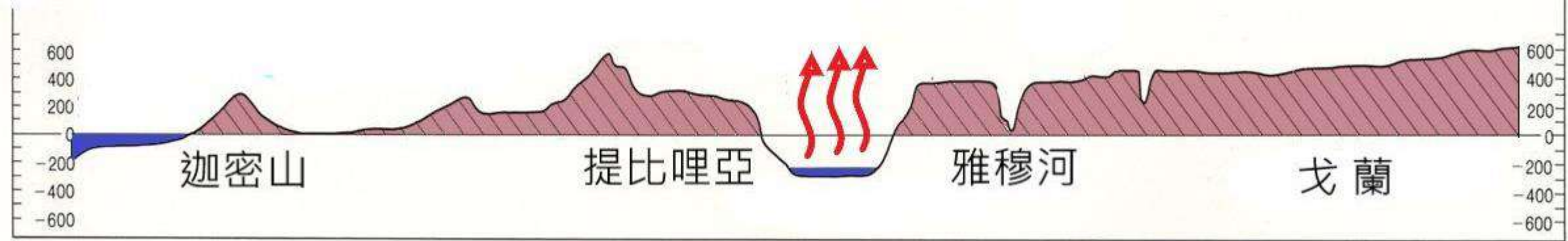
拿因 ●





東、西、北都是高山

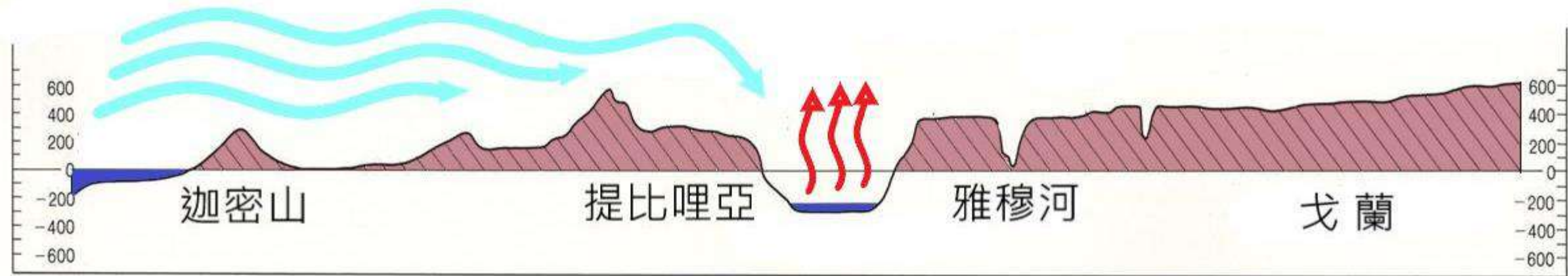




1. 四月至九月，夏天、旱季，通常  
下午出現

2. 十月至三月，冬天、雨季，通常  
晚上出現

1. 四月至九月，夏天、旱季，通常下午出現





Mediterranean  
Sea

Capernaum

Sea of  
Galilee

從加利利湖西面吹來的暖空氣，經過加利利湖西面的高山轉化成冷空氣，越過高山后，冷空氣往下沉，而加利利湖的暖空氣往上升，在加利利湖形成風浪。



地中海

冷空氣向下沉，  
熱空氣向上升

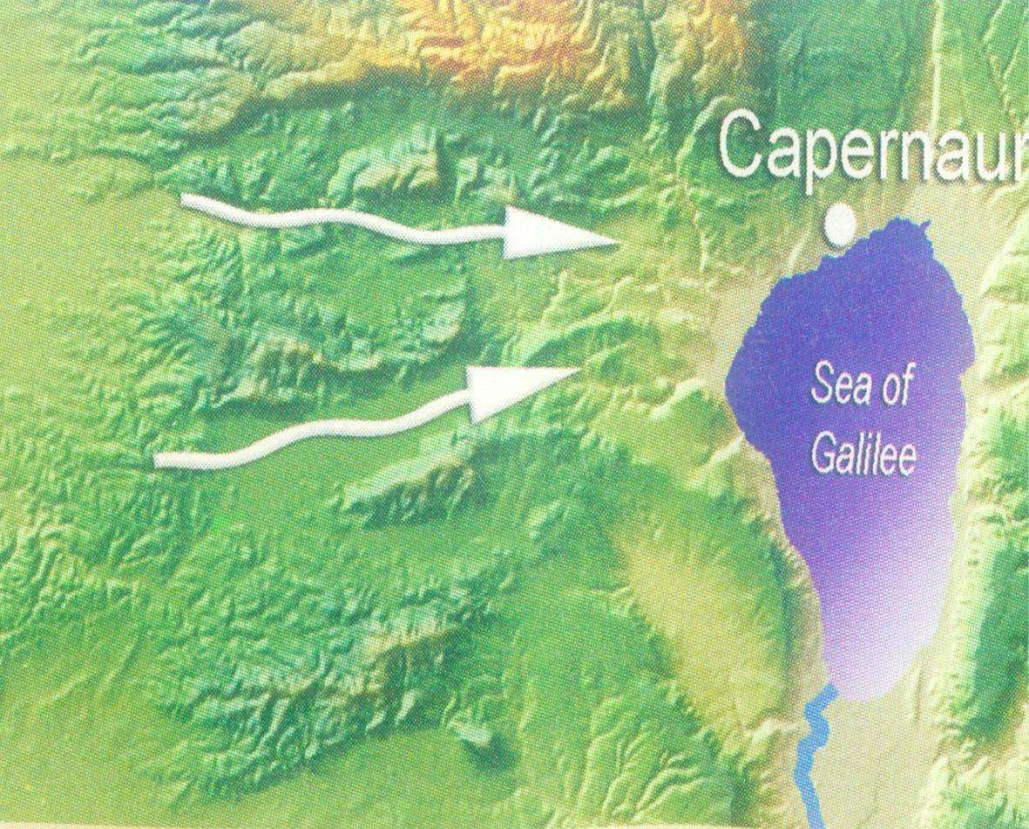
Jordan River  
約但河谷  
valley

迦伯農

格革沙  
庫爾西

RX FOR A WINDSTORM

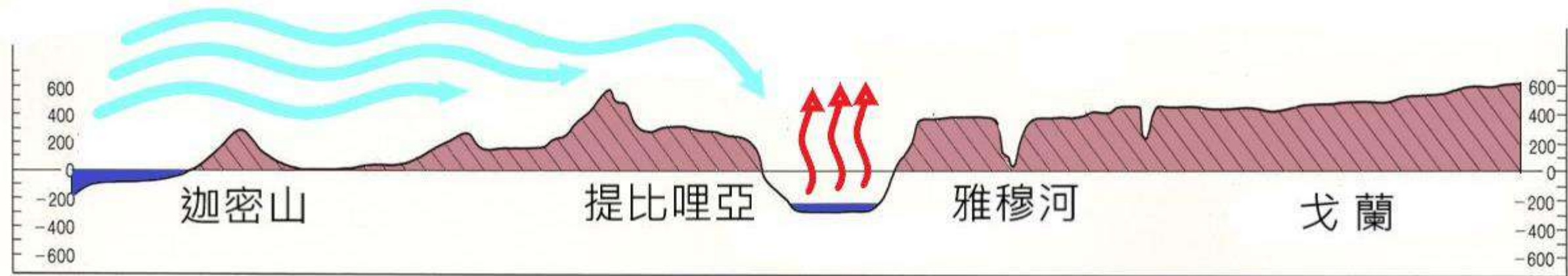




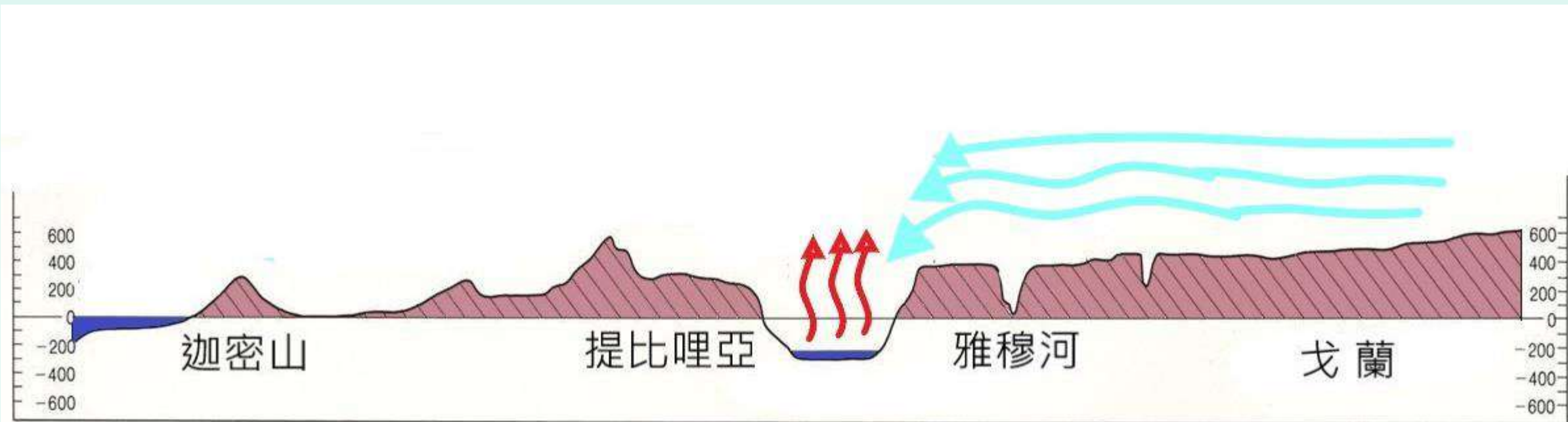
漏斗效應，西風  
匯聚於谷口



1. 四月至九月，夏天、旱季，通常下午出現。旱季出現的風暴，不似雨季的暴風，有雲可以看，可以預測。



2. 十月至三月，冬天、雨季，通常晚上出現，經戈蘭高地而來的冷風。



伯賽大

# 1. 與耶穌同遊

## 2. 加利利湖地理

## 3. 加利利湖名稱

迦百農

SEA OF GALILEE

金羅沙

提比哩亞

加利利湖  
耶穌

八福山

塔加

抹大拉



# 加利利湖或加利利海的不同名字

1. 基尼烈海
2. 提比哩亞海
3. 革尼撒勒湖



1. 加利利湖在舊約  
叫基尼烈海 כַּנְרֵת יָם  
(yam kinneret) (民三  
十11；書十二3)，  
意思是「豎琴」 כַּנּוֹר  
(kinnôr)海。



也可能來自基尼烈城，位於往返夏瑣的幹道。這可能就是約書亞記提到的堅固城（書十九35），埃及文獻也提到這城，反映這是重要的城市。這城在亞述時期廢置，羅馬時期重建，猶太文獻說基尼烈城就是革尼撒勒城（太十四34；可六53）

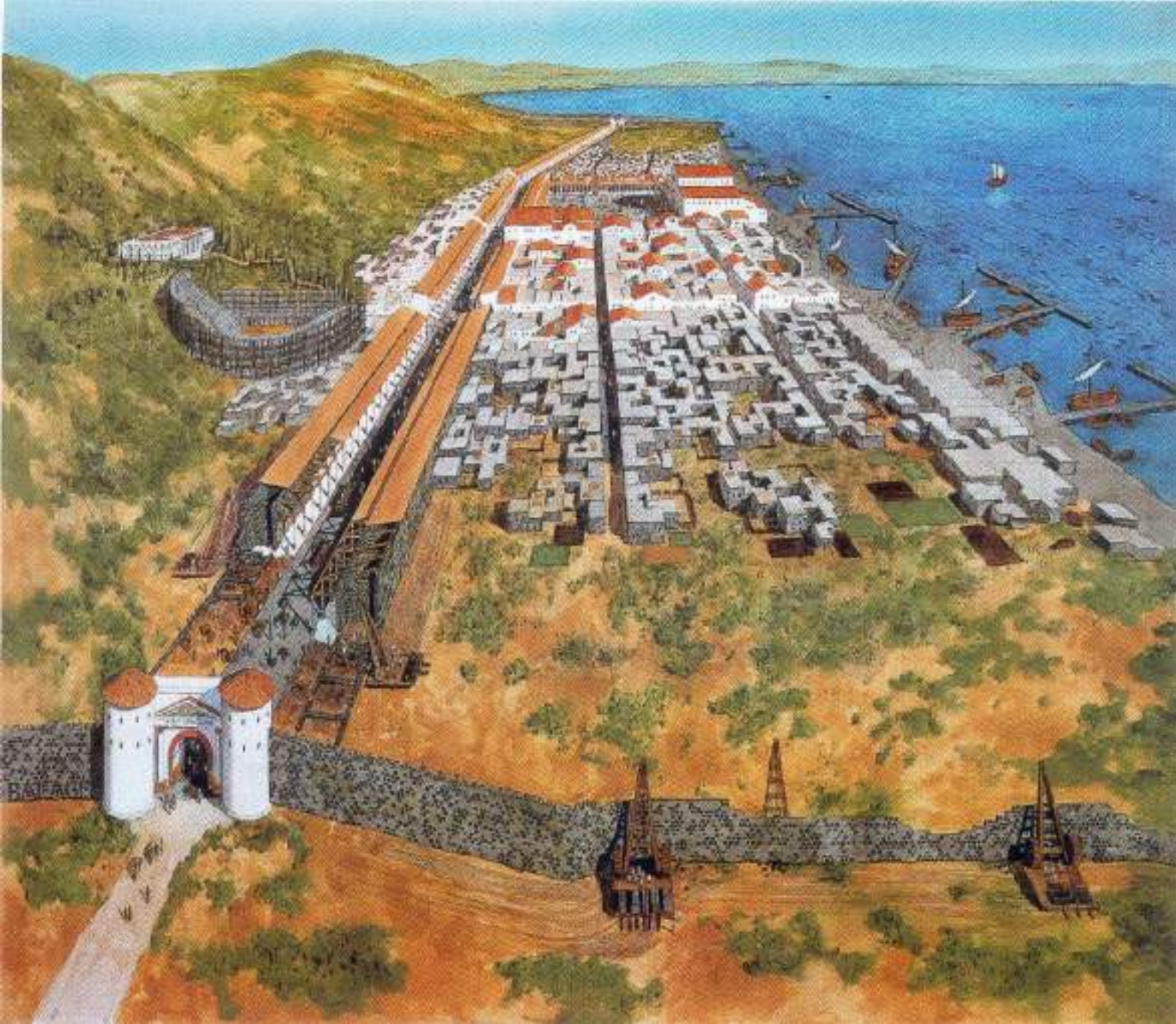


## 2. 提比哩亞海

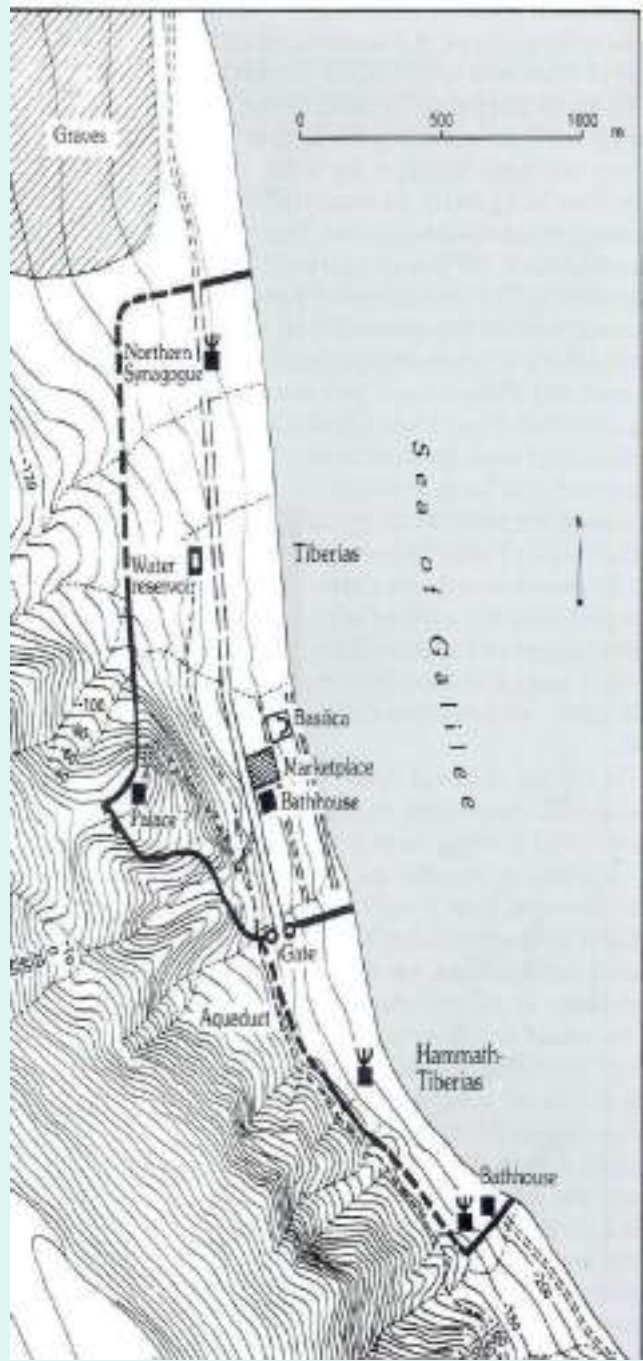
約六1，二十一1

《他勒目》最普遍用詞  
提比哩亞湖 約瑟夫





又稱為  
提比哩亞海



當希律安提帕管治加利利，  
建提比哩亞城為首府。



## 2. 提比哩亞海

當約翰提及加利利海時，他備註：就是提比哩亞海（約六1），反映加利利海似乎不是為人熟悉或認識的名字。



加利利海只出現於福音書（太四18、可七1、約六1），不見於其他文獻，可能是基督徒把提比哩亞海「基督化」——加利利人耶穌的加利利湖





### 3. 革尼撒勒湖

路五1

名字源於加利利湖  
西北面的革尼撒勒  
平原 (*Jewish War*,  
III.x.7(506))

# 革尼撒勒平原





# 革尼撒勒平原





# 加利利湖或加利利海的不同名字

1. 基尼烈海

2. 提比哩亞海

3. 革尼撒勒湖



稱海為湖（路五1），可能路加是外邦人，沒有跟從猶太人的習慣稱加利利海為海。他們用 יָם (yam) 泛指水池，也指海洋。

希臘人稱內陸的水體，大至湖，小至水池，都稱為 λίμνη (limnē)，如稱「死海」為瀝青湖。

語言學者指出，人類按着三個基本條件，稱呼不同類型的水體。第一是水質，分為淡水、帶鹹味的水、鹹水；第二是水體相對面積的大小；第三是水體是否有出口。

# 河與海

在非洲，吉巴阿語 (Gabaya) 譯經顧問審查譯文時，遇上一個有趣的翻譯問題。當他檢查「提比哩亞海」這個名詞時，發現它從吉巴阿語回譯為英文是「提比哩亞河」，於是問譯經員，說：「在你們的文字裏，海和河有甚麼分別？」他們回答：「回譯錯了，應該是『提比哩亞很多水』，我們沒有『海』這個字，因為我們可到的地域都沒有海，我們只有『河』和『水』兩字。」那怎麼辦呢？顧問再問：「『很多水』是否可以使你們聯想到海有多大和有多少的水？」他們回答：「不可以。」經過一番討論後，他們決定將它譯為「提比哩亞體積很大的水」；而他們一個鄰近語言的譯本則譯作「提比哩亞很大，是沒有盡頭的河」。



伯賽大

格拉森

迦百農

金羅沙

提比哩亞

八福山

塔加

抹大拉

# 加利利湖 耶穌





靜風浪 萬善蓮女士

